

Rheolau Gweithdrefn Contractau



Cyngor Sir
CEREDIGION
County Council

Awdur a gwasanaeth: George Ryley - Caffael
Dyddiad a gymeradwywyd gan y Cyngor: 22 Mawrth 2018
Dyddiad cyhoeddi:
Dyddiad adolygu: Mawrth 2021

RHEOLAU GWEITHDREFN CONTRACTAU

Cynnwys

DIFFINIADAU	3
1.CYFLWYNIAD.....	11
2.EGWYDDORION SYLFAENOL.....	13
3.CYFRIFOLDEBAU'R SWYDDOGION	14
4. CYN DECHRAU CAFFAEL	15
5.CADW COFNODION A HYSBYSU YMGEISWYR.....	16
6.CYTUNDEBAU FFRAMWAITH	19
7. SYSTEMAU PRYNU DEINAMIG	20
8. GOFYNION CYSTADLU AR GYFER DYFARNU CONTRACTAU	24
9. ESEMPTIADAU	28
10.YMCHWIL I'R FARCHNAD AC YMGYNGHORI CYN TENDRO.....	29
11.CAIS AM DDYFYNBRIS (CADd) / GWAHODDIAD I DENDRO (GID)	30
12. GWEITHDREFN DENDRO AGORED NEU O DAN GYFYNGIAD.....	36
13 GWEITHDREFNAU NEGODI TENDRAU	36
14.Y DREFN CYFFYRDDIAD YSGAFN	39
15. CYFLWYNO, DERBYN AC AGOR TENDRAU	40
16.GWEITHDREFNAU EGLURO.....	42
17.GWERTHUSO A DYFARNU'R CONTRACT	42
18.DOGFENNAU'R CONTRACT A MATERION FFURFIOL Y CONTRACT	42
19.GWARANTAU A BONDIAU PERFFORMIAD Y PRIF GWMNI	45
20.GWARCHOD RHAG LLYGREDD	45
21.RHEOLWR CONTRACTAU	46
22.NEWIDIADAU	46
23.MANTEISION CYMUNEDOL	46
ATODIAD I.....	48
ATODIAD II: GWASANAETHAU ATODLEN 3.....	49
Atodiad III.....	52

Cyfansoddiad Cyngor Sir Ceredigion -Rhan 4 Rheolau Gweithdrefn

RHAN 4 DOGFEN Rheolau Gweithdrefn Contractau

Cymeradwywyd gan y Cyngor ar

DIFFINIADAU

Asiant	Person neu gorff sy'n gweithredu ar ran y Cyngor neu ar ran corff arall.
Bond Perfformiad	Polisi yswiriant: os na fydd y contractwr yn cadw ei addewidion o dan y contract gyda'r Cyngor, gall y Cyngor hawlio'r swm o arian a nodir yn y Bond gan yr yswirwyr (10% o werth y contract yn aml). Diben y Bond yw amddiffyn y Cyngor rhag peth o'r costau a gyfyd yn sgil methiant y contractwr.
Bwrdd Prosiect	Panel Rheoli Prosiectau Corfforaethol
CADd (RFQ)	Cais am Ddyfynbris
Cabinet	Cabinet y Cyngor yn ôl y diffiniad sydd yn y Cyfansoddiad.
Canllawiau Caffael	Gallwch weld y rhain ar CardiNet.
CardiNet	Gwefan mewnrwyd y Cyngor.
Cerdyn Prynu	Cerdyn y mae'r Cyngor yn ei roi i Swyddog, i'w ddefnyddio ar gyfer caffael nwyddau neu wasanaethau gan gyflenwyr nad ydynt ar y system daliadau corfforaethol, neu i unrhyw gyflenwr yn ôl disgrisiwn y Rheolwr Taliadau.
Cod Ymddygiad	Cod ymddygiad swyddogion Llywodraeth Leol.
Contract Corfforaethol	Contract a roddir gan y Gwasanaeth Caffael Corfforaethol i gynorthwyo nod y Cyngor o sicrhau Gwerth am Arian. Os oes Contract Corfforaethol ar waith, rhaid i'r Swyddog ei ddefnyddio oni chafwyd eithriad.
Contract yn ôl y Gofyn	Contract sy'n cynnwys rhestr o nwyddau neu wasanaethau wedi eu diffinio ble mae'r strwythur prisio hefyd wedi'i ddiffinio.
Cronfa Ddata Cofnodi Tendrau	Cronfa ddata a gedwir gan y Prif Swyddog Cyllid, i gofnodi manylion tendrau.
Cyfansoddiad	Y ddogfen gyfansoddiadol a fabwysiadwyd gan y Cyngor sy'n: <ul style="list-style-type: none">• dyrannu pwerau a chyfrifoldeb o fewn y Cyngor• dirprwyo awdurdod i weithredu i'r Cabinet, y Pwyllgorau, Deiliad Portffolios a swyddogion; ac

- rheoleiddio ymddygiad unigolion a grwpiau drwy reolau gweithdrefn, codau a phrotocolau.
- amlinellu sut mae'r Cyngor yn gweithredu, sut mae penderfyniadau yn cael eu gwneud a'r gweithdrefnau sydd i'w dilyn.

Cyfarwyddeb	Cyfarwyddeb 2014/24/EC sy'n ymwneud â dyfarnu Contractau Gwaith Cyhoeddus, Contractau Cyflenwadau Cyhoeddus a Chontractau Gwasanaethau Cyhoeddus (daeth i rym yn y Deyrnas Unedig ar 26.02.15 o dan Reoliadau Contractau Cyhoeddus 2015)
Cyfarwyddwr Strategol	Fel y diffinnir yn y Cyfansoddiad.
Cyfarwyddydd Caffael	I'w gael ar y CardiNet.
Cyflenwyr ac Is-gontractwyr Enwebedig	Y rhai a enwir mewn prif contract ar gyfer cyflawni unrhyw ran o'r contract hwnnw.
Cyfnod Segur	Cyfnod o ddim llai na 10 diwrnod gwaith wedi cyhoeddi'r bwriad i roi contract i ganiatau Ymgeiswyr aflwyddianus y cyfle i herio'r penderfyniad cyn i'r Swyddog roi'r contract.
Cyngor	Cyngor Sir Ceredigion.
Cynigydd	Ymgeisydd sydd wedi cyflwyno tendr neu bris.
Cytundeb Fframwaith	Cytundeb (a ddiffinnir gan y Gyfarwyddeb) rhwng un neu fwy o sefydliadau contractio cyhoeddus a/neu un neu fwy o ymgeiswyr, gan geisio pennu'r telerau sy'n rheoli'r contractau a roddir yn ystod cyfnod neilltuol, yn arbennig felly o ran pris a maint.
Cytundeb Fframwaith Cymru Gyfan	Fframwaith sy'n wahanol i gytundeb Cymru Gyfan sydd ar gael i'r Cyngor ei ddefnyddio oherwydd ei fod wedi'i enwi yn Hysbysiad Contract OJEU.
Cytundeb Fframwaith Priodol	Fframwaith ar wahân i gytundeb Cymru Gyfan sydd ar gael i'r Cyngor ei ddefnyddio oherwydd ei fod wedi'i enwi yn Hysbysiad Contract OJEU.

Deiliad Portffolio	Aelod Cabinet y dyrennir cyfrifoldeb gwleidyddol iddo parthed swyddogaethau penodol.
Diwrnod Gwaith	Diwrnod heblaw dydd Sadwrn, dydd Sul neu Wyl y Banc yn ôl ystyr y Ddeddf Bancio a Delio Ariannol
Dyfnbris	Dyfnbris ac unrhyw fater arall perthnasol a gynigir (heb gyflwyno Gwahoddiad i Dendro'n ffurfiol).
E-Gaffael	System Dechnoleg Gwybodaeth y Cyngor gan gynnwys archebion caffael, taliadau credydwyr a'r cyfrifylfr cyffredinol.
Eiddo Deallusol	Mae eiddo deallusol yn golygu pob hawl mewn patentau, dyluniadau cofrestredig ac anghofrestredig, hawlfraint, nod masnach, gwybodaeth a phob ffurf arall ar eiddo deallusol lle bynnag y bo modd gorfodi'r rheiny ble bynnag yn y byd
Eithriad	Pan roddir caniatâd i beidio â dilyn y drefn arferol a amlinellir yn y Rheolau Gweithdrefn Contractau hyn.
GID	Gwahoddiad i Dendro: dogfennau ar y ffurf sy'n ofynnol o dan y Rheolau Gweithdrefn Contractau.
Gwarant Prif Gwmni	Contract sy'n rhwymo prif gwmni is-gwmni fel a ganlyn: Os bydd yr is-gwmni'n methu â gwneud yr hyn a addawyd o dan gontract gyda'r Cyngor, gall fynnu bod y prif gwmni'n ei wneud yn ei le.
Gwasanaethau	Gweler Atodiad I
Atodlen 3	
Gwasanaeth Caffael	Y tîm corfforaethol o fewn y Gwasanaethau Ariannol sy'n gyfrifol am gefnogi'r Cyngor yn ei brosesau caffael.
Gwefan Genedlaethol	Gwefan lle gall swyddogion hysbysebu contractau am ddim a gall cyflenwyr gael eu hysbysu drwy e-bost ynglŷn â chyfleoedd perthnasol drwy sell2wales.co.uk
Gweithdrefn Agored	Y weithdrefn lle gwahoddir yr holl Ymgeiswyr i wneud cais mewn ymateb i alwad agored am gystadleuaeth (hysbyseb / hysbysiad contract).
Gweithdrefn Gyfyngiad	O dan Ar ôl hysbysebu ni wahoddir neb i dendro heblaw'r ymgeiswyr sy'n cyflawni'r meini prawf cyn-gymhwyso.

Gweithdrefn Dyfarnu	Y weithdrefn i ddyfarnu contract.
Gweithdrefn Negodi	Y dull o negodi Tendr gydag Ymgeiswyr dewisedig.
Gwerth am Arian	Nid yw Gwerth am Arian (GaM) yn golygu'r pris isaf posib; mae'n ymwneud â nwyddau neu wasanaethau sy'n cyflawni eich anghenion yn llawn, ynghyd â'r safonau gofynnol, wedi eu cyflenwi ar yr adeg y maent eu hangen arnoch, ac am bris priodol.
Gwerth Cyfan	<ul style="list-style-type: none"> • gwerth cyfan neu werth tybiedig cyfan (mewn arian neu werth cyffelyb) pwrnasiad neu warediad unigol • p'un ai a yw mewn nifer o rannau neu gamau ai peidio • a delir gan y Cyngor neu a dderbynnir ganddo <p>Caiff y Gwerth Cyfan ei gyfrifo fel a ganlyn:</p> <ol style="list-style-type: none"> (a) os yw'r contract am gyfnod sefydlog, cymerir y pris cyfan sydd i'w dalu neu a allai gael ei dalu ynn ystod y cyfnod cyfan; (b) os yw'r pwrnasiad yn golygu trafodion mynych ar gyfer un math o eitem, drwy agregu gwerth y trafodion hynny dros y 12 mis nesaf; (c) os yw hyd y contract yn ansicr, drwy luosi'r taliad misol gan 48; (d) ar gyfer astudiaethau dichonolrwydd:– rhaid ystyried gwerth yr astudiaeth ddichonolrwydd yn unig oni fydd asesiad cadarnhaol yn arwain yn syth at waith yn ei sgil; (e) ar gyfer cyflenwyr ac isgcontractwyr enwebedig: golyga Gwerth Cyfan werth y rhan o'r prif gontract a gyflawnir gan y cyflenwr neu'r is-gontractwr enwebedig.
Gwerth Cymru	Mae Gwerth Cymru (Caffael) yn darparu cyngor a chefnogaeth ynghylch yr arferion gorau i'r sector gyhoeddus yng Nghymru.

Contractau sy'n werth £500 neu lai

Gwerth Isel

Holiadur Cyn- Holiadur a ddefnyddir wrth dendro dan gyfyngiad i ddewis yr
cymhwyso ymgeiswyr a wahoddir i dendro.

Materion sy'n Ni all awdurdodau ganolbwyntio ar faterion a ystyrir yn
ymwneud â'r Gweithlu ystyriaethau 'anfasnachol' fel rhan o'r broses gontractio.
Fodd bynnag, ystyrir bod y diffiniadau gwreiddiol yn rhy
gaeth, ac o'r herwydd ers 2001 caiff awdurdodau ystyried y
materion canlynol os byddant yn berthnasol o ran cyflawni
gwerth gorau neu at ddibenion trosglwyddiad o dan TUPE.

- telerau ac amodau gwaith cyflenwyr i'w gweithwyr neu gyfansoddiad y gweithlu, trefniadau i'w dyrchafu, eu trosglwyddo neu'u hyfforddi neu gyfleoedd eraill a roddir i'r gweithlu (adran 17(5)(a));
- ymddygiad cyflenwyr neu weithwyr mewn anghydfodau diwydiannol rhyngddynt (adran 17(5)(d)).

Mae'r cyfyngiadau sydd ar ystyriaethau anfasnachol eraill a restrir yn Adran 17 Deddf Llywodraeth Leol 1988 yn dal ar waith.

Meini Prawf sy'n Y meini prawf a ddefnyddir i ddewis y Dyfynbris neu'r Tendr
ymwneud â Dyfarnu llwyddiannus.

MEAT Y Tendr Mwyaf Manteisiol yn Economaidd

OJEU Cylchgrawn Swyddogol yr Undeb Ewropeaidd

Penderfyniad sy'n Unrhyw un o'r penderfyniadau isod:
ymwneud â
Chontractio

- cynnwys y Rhestrau Cymeradwy
- tynnu Gwahoddiad i Dendro yn ôl
- pwy y dylid eu gwahodd i gyflwyno Dyfynbris neu Dendr
- llunio rhestr fer
- dyfarnu contract
- unrhyw benderfyniad i derfynu contract.

Prif Swyddog	Swyddogion a ddiffinnir felly yn y Cyfansoddiad.
Pwyllgor	Pwyllgor sy'n gallu gwneud penderfyniadau ar ran y Cyngor, er enghraifft Cyd-bwyllgor gydag awdurdod lleol arall ond nid pwyllgor craffu.
Rheoliadau	Rheoliadau Contractau Cyhoeddus 2015 a'r holl welliannau dilynol iddynt.
Rheolwr Contract	Y swyddog a benodir i reoli contract i sicrhau ei berfformiad.
Rheolwr Llinell	Y swyddog sydd yn union uwchben y Swyddog neu'r swyddog a benodir gan y Prif Swyddog i gyflawni'r rôl a roddir i'r Rheolwr Llinell gan y RhGC hyn.
Rhestr Fer	Pan gaiff ymgeiswyr eu dewis: <ul style="list-style-type: none"> • i gynnig pris neu i fidio neu • i fynd i arfarniad terfynol.
Rhestr Gymeradwy	Rhestr answyddogol o gontractwyr a ffeirir. Ni chaniateir rhestrau cymeradwy o dan y Rheolau hyn.
RhGC	Y Rheolau Gweithdrefn Contractau hyn.
Swyddog	Y swyddog a ddynodwyd gan y Prif Swyddog i ddelio gyda'r contract dan sylw.
Swyddog Arweiniol	Swyddog o'r Cyngor â chyfrifoldeb dros gaffael a ddynodir gan y Prif Swyddog.
Swyddog Goruchwylio	Y swyddog yn union uwchben y Rheolwr Llinell.
System Ddeinamig	Brynu Proses gaffael electronig lawn, sy'n cynnwys cronfa ddata o ymgeiswyr sydd wedi llwyddo mewn proses ddethol ac sy'n cael eu gwahodd i dendro am gontractau unigol yn ystod oes y System Brynu Ddeinamig.
Tendr	Cynnig gan ymgeisydd a gyflwynwyd yn ymateb i Wahoddiad i Dendro.
Tîm Dyfarnu	Y personau hynny sy gyfrifol am ddewis Dyfynbris neu Dendr llwyddianus (yn ddibynol ar y Gwerth Cyfan).

Trefn Ysgafn	Cyffyrddiad	Y dull tendro y gellir ei ddilyn ar gyfer Gwasanaethau Atodlen 3 yn unig hyd at y trothwy UE penodol hwn.
Trothwy'r Ewropeaidd	Undeb	Pan fo gwerth contract yn ddigon mawr nes bod angen cymhwyso cyfarwydddebau caffael cyhoeddus yr Undeb Ewropeaidd. Gweler y Cyfarwyddiadau Caffael i weld y gwerthoedd cyfredol.
TUPE – Trosglwyddo Ymgymeriadau (Diogelu Cyflogaeth)		Mae a wnelo TUPE â Rheoliadau Trosglwyddo Ymgymeriadau (Diogelu Cyflogaeth), 1981. Cyflwynwyd y rheoliadau hyn i sicrhau y byddai gweithwyr yn cael eu diogelu, er enghraifft, pan fyddai busnes yn cael ei lyncu gan gorff arall. Yn fras mae rheoliadau TUPE yn sicrhau bod hawliau'r gweithwyr yn cael eu trosglwyddo gyda'r busnes.
Ymgynghorydd		Rhywun a gyflogir am amser penodol i weithio yn ôl briff prosiect neilltuol gyda chanlyniadau disgwylidig clir, sy'n meddu ar sgiliau neu wybodaeth arbenigol parthed y gwaith, a lle nad oes gan y Cyngor staff sy'n meddu ar y sgiliau, y profiad na'r gallu i wneud y gwaith.
Ystyriaethau nad ydynt yn ymwneud â Gwerth am Arian		Ac eithrio'r hyn a ddarperir isod, mae'r materion canlynol yn ystyriaethau anfasnachol: <ul style="list-style-type: none"> (a) telerau ac amodau gwaith contractwyr i'w gweithwyr neu gyfansoddiad y gweithlu, trefniadau i'w dyrchafu, eu trosglwyddo neu'u hyfforddi neu gyfleoedd eraill a roddir i'r gweithlu ("materion sy'n ymwneud â'r gweithlu"); (b) p'un ai a yw'r telerau y mae'r contractwyr yn contractio oddi tanynt gyda'u hisgontractwyr, yn achos contractau gydag unigolion, yn gontractau iddynt hwy ddarparu eu gwasanaethau fel unigolion hunangyflogedig yn unig; (c) unrhyw ymwneud gan weithgareddau neu fuddiannau busnes y contractwyr â meysydd amherthnasol o bolisi'r Llywodraeth; ymddygiad contractwyr neu weithwyr ym maes diwydiant (ch) ymddygiad contractwyr neu weithwyr mewn anghydfodau diwydiannol rhyngddynt neu unrhyw ymwneud gan

- weithgareddau busnes contractwyr mewn anghydfodau diwydiannol rhwng pobl eraill (“anghydfodau diwydiannol”);
- (d) gwlad neu diriogaeth wreiddiol cyflenwadau'r contractwyr, neu leoliad gweithgareddau neu fuddiannau busnes y contractwyr mewn unrhyw wlad neu diriogaeth;
 - (dd) cysylltiadau gwleidyddol, diwydiannol neu sectyddol neu fuddiannau contractwyr neu'u cyfarwyddwyr, eu partneriaid neu'u gweithwyr;
 - (e) cymorth ariannol neu ddiffyg cymorth ariannol o du'r contractwyr i unrhyw sefydliad y mae'r awdurdod yn rhoi cymorth iddo neu'n peidio â rhoi cymorth iddo;
 - (f) y contractwyr yn defnyddio neu'n peidio â defnyddio gwasanaethau technegol neu broffesiynol a ddarperir gan yr awdurdod o dan Ddeddf Adeiladu 1984 neu Ddeddf Adeiladu (Yr Alban) 1959.

Ymgeisydd

Rhywun sy'n gofyn am gael cyflwyno Dyfynbris neu Dendr neu'n cael ei wahodd i wneud hynny.

1. CYFLWYNIAD

Mae'r Rheolau Gweithdrefn Contractau (RhGC) hyn yn gosod trefn y mae'n rhaid ei dilyn ar gyfer pob contract a wneir rhwng y Cyngor a thrydydd parti i gyflenwi nwyddau, gwasanaethau a gwaith. Nid yw'r RhGC yn gymwys i gontractau cyflogaeth na chontractau sy'n ymwneud â chaffael tir neu'i waredu ond maent yn gymwys i wasanaethau sy'n ymwneud â recriwtio a thrafodion sy'n ymwneud â thir (e.e. penodi asiantiaid).

Cydymffurfio â RhGC yw'r amddiffyniad gorau rhag honiadau bod rhywbeth wedi ei brynu mewn modd anghywir neu drwy dwyll.

At ddibenion y RhGC, os oes angen cyfathrebu'n ysgrifenedig, bernir bod hynny'n cynnwys e-bost a ffacs ynghyd â chopi papur, oni nodir yn wahanol.

Rhaid i swyddogion y Cyngor sy'n gyfrifol am brynu neu waredu gydymffurfio â RhGC. Mae'r RhGC yn gosod y gofynion sylfaenol ac efallai y byddai gweithdrefn fwy trylwyr yn briodol ar gyfer contractau neilltuol, e.e. gwahodd Tendrau yn lle Dyfynbrisiau. Mae'r RhGC yn ategu'r Rheolau Gweithdrefn Ariannol a rhaid dilyn y rheiny hefyd.

Mae Cyfarwyddyd i'w gael ynglŷn â Chaffael ar y CardiNet sy'n cynnwys manylion ynglŷn â Chontractau Corfforaethol. Cewch gyngor gan y gwasanaeth Caffael Corfforaethol neu adain Archwilio Mewnol yr Adran Gyllid. Gweler y siart lliw sydd yn Atodiad 1 hefyd.

I grynhoi felly:

- Dilynwch y rheolau sydd yn y RhGC os byddwch yn prynu nwyddau a gwasanaethau neu'n archebu gwaith adeiladu.
- Cymerwch bob cyngor proffesiynol angenrheidiol.
- Datgelwch unrhyw fuddiannau ariannol personol sydd gennych mewn contract. Mae llygredd yn drosedd ddifrifol. Rhowch wybod i'ch rheolwr llinell a llanwch y ffurflen Datgelu Buddiant ar gyfer swyddogion ar-lein.

- Ystyriwch yr angen sydd yna i brynu a sicrhewch fod y manylebau'n glir a pheidiwch â gwahaniaethu o blaid nac yn erbyn cyflenwr na categori o gyflenwr.
- Ystyriwch a ddylid llanw'r templed ar gyfer ei gyflwyno i'r Panel Rheoli Prosiectau Corfforaethol.
- Sicrhewch yn y drefn ganlynol a oes:
 1. Contract Corfforaethol yn bodoli eisoes neu
 2. Gytundeb Fframwaith Cymru Gyfan neu
 3. fframwaith priodol arall y gallech eu defnyddio cyn rhoi cychwyn ar broses gystadleuol. Os oes contract neu gytundeb o'r fath yn bodoli, rhaid ei ddefnyddio (petaech yn anwybyddu contract o'r fath i brynu gan ffynhonnell sefydlog byddai'n fater disgyblu.)
- Fel rheol dylid rhoi pedair wythnos i bawb gyflwyno bidiau (ni ddylid eu cyflwyno dros y ffacs).
- Cadwch y ceisiadau'n gyfrinachol.
- Llanwch gontract ysgrifenedig neu archeb y Cyngor cyn cyflenwi nwyddau a gwasanaethau a chyn dechrau ar waith.
- Penodwch Reolwr Contract a fydd yn gyfrifol am sicrhau y bydd y contract yn cyflawni'r bwriadau.
- Cadwch gofnod cyflawn a chywir o'ch trafodion gyda'r cyflenwyr.
- Aseswch bob contract wedyn i weld i ba raddau y llwyddwyd i gyflawni'r angen i brynu a'r gofynion o ran Gwerth am Arian.
- Monitrowch ac aseswch berfformiad y cyflenwr neu'r contractwr yn ystod y contract ac ar ôl ei gwblhau.

Bydd pob contract yn destun cystadleuaeth, fel y nodir yn y tabl o dan Bwynt 8.1.

Gwaredu: Gweler 8.2

2. EGWYDDORION SYLFAENOL

Wrth gaffael a gwaredu:

- Rhaid sicrhau Gwerth am Arian
- Bydd cystadleuaeth agored cyn dyfarnu contract
- Rhaid sicrhau tegwch wrth roddi contractau cyhoeddus
- Rhaid cydymffurfio â'r holl ofynion cyfreithiol yn enwedig y Rheoliadau
- Rhaid gweithredu'n gymesur, yn enwedig o ran hysbysebu contractau a rheoli risgiau
- Rhaid dilyn gweithdrefnau tryloyw
- Rhaid sicrhau na fydd Ystyriaethau nad ydynt yn ymwneud â Gwerth am Arian yn dylanwadu ar Benderfyniadau i Gontractio
- Rhaid cynnal Strategaeth Gorfforaethol y Cyngor a'i bolisiau'r
- Rhaid cynnal Nodau ac Amcanion yr Adran
- Mae a wnelo'r egwyddorion sylfaenol â defnyddio technoleg e-gaffael hefyd yn yr un modd gan gynnwys Cardiau Prynu, e-ffynonellu ac e-dendro ond nid ydynt yn gyfyngedig i'r elfennau hyn.
- Rhaid hysbysebu contractau am Gyflenwadau, gwaith a Gwasanaethau Atodlen 3 (gweler Atodiad 1) sy'n uwch na'r trothwyon tendro Ewropeaidd yng Nghyfnodolyn Swyddogol yr Undeb Ewropeaidd (OJEU). Rhaid hysbysebu Gwasanaethau Atodlen 3 a chontractau sy'n is na'r trothwyon Ewropeaidd yn ddigon eang i sicrhau y bydd yr holl gyflenwyr a allai fod â diddordeb yn cael cyfle i dendro. Rhaid penderfynu ar sail pob achos unigol a oes angen hysbysebu y tu hwnt i ffiniau'r Deyrnas Unedig gan ystyried, er enghraifft, gwerth y gwasanaeth, pa fath o wasanaeth ydyw, lleoliad y gwaith, nodweddion y farchnad ac ati. Gan mwyaf bydd modd gwneud hyn drwy hysbysebu ar y Wefan Gaffael Genedlaethol (gweler hefyd y Cyfarwyddyd ynghylch Caffael).

3. CYFRIFOLDEBAU'R SWYDDOGION

Bydd y swyddogion yn gorfod:

cyfeirio at y Gwasanaeth Caffael Corfforaethol, os oes ymarfer tendro llawn yn cael ei gynnal

- a. rhoi sylw i'r Cyfarwyddyd ynglŷn â Chaffael sydd ar gael ar y CardiNet a Strategaeth Gaffael y Cyngor. Gweler y cyflwyniad uchod (paragraff 1).
- b. Sicrhau yn y drefn ganlynol a oes:
 1. Contract Corfforaethol addas
Neu
 2. Gytundeb Fframwaith Cymru Gyfan.
Neu
 3. gytundeb fframwaith priodol arall
yn bodoli cyn ceisio dyfarnu contract arall. Os oes contract addas i'w gael, rhaid ei ddefnyddio. Os oes Contract Corfforaethol i'w gael, dylid defnyddio hwnnw yn hytrach na Chytundeb
 4. Fframwaith Cymru Gyfan ac os oes Cytundeb Fframwaith Cymru Gyfan yn bodoli, dylid defnyddio hwnnw yn hytrach na chytundeb fframwaith priodol arall.
- c. cadw cofnodion cyflawn a chywir.
- d. sicrhau, os arfaethir cyflogi penseiri, peirianwyr, syrfewyr neu ymgynghorwyr eraill i wneud gwaith adeiladu, gwaith peirianyddol, gwaith ar y priffyrdd neu'r stadau neu waith ar eiddo ar ran y Cyngor, y byddant yn cael eu penodi gan y Swyddog Arweiniol Corfforaethol: Economi ac Adfywio neu mewn cytundeb ag ef.
- e. sicrhau y bydd yr asiantiaid, yr ymgynghorwyr a'r partneriaid contractiol sy'n gweithredu ar ran y Cyngor yn cydymffurfio â'r RhGC. (Noder: nid yw hyn yn gymwys i is-contractau).

- f. sicrhau y caiff Rheoliadau Trosglwyddo Ymgymeriadau (Diogelu Cyflogaeth) 1981 (TUPE) eu hystyried ac y ceir cyngor cyfreithiol, adnoddau dynol a phob cyngor proffesiynol arall cyn bwrw ymlaen i wahodd tendrau neu brisiau pan fo trefniant i drosglwyddo'n effeithio ar un o weithwyr y Cyngor neu weithiwr darparwydd gwasanaeth.

4. CYN DECHRAU CAFFAEL

- 4.1 **Rhaid arfarnu pob ymarfer caffael** i sicrhau ei fod yn gweithredu mewn modd sy'n gymesur i gymhlethdod, risg a gwerth y contract arfaethedig ac yn unol â'r Cyfarwyddyd sy'n ymwneud â Chaffael.
- 4.2 Wrth nodi ac arfarnu'r angen i gaffael a'r flaenoriaeth sydd iddo rhaid ystyried yr elfennau canlynol:
 - y gofynion sy'n codi o unrhyw arolygiadau neu adolygiadau perthnasol a wnaethpwyd ar y gwasanaeth
 - amcanion y caffael
 - pa ddull caffael sydd fwyaf tebygol o gyflawni'r amcanion, gan gynnwys caffael mewnol neu allanol, caffael drwy Gytundeb Fframwaith Cymru Gyfan neu gytundeb fframwaith priodol arall, strategaeth pecynnau contractau a chydweithio gyda phrynwyr eraill neu bartneriaethau (ond heb fod yn gyfyngedig i'r rhain),
 - ymgynghori â'r defnyddwyr fel bo'n briodol ynglŷn â'r dull caffael arfaethedig, safonau contractau, ynghyd â monitro perfformiad a bodlonrwydd y defnyddwyr.
- 4.3 Os bydd y Cyfanswm yn £100,000 neu'n fwy bydd yn rhaid i'r arfarniad fod yn ysgrifenedig.
- 4.4 Er mwyn sicrhau Gwerth am Arian gall y Cyngor gydweithio i gaffael gydag eraill. Os gwneir contractau ar y cyd ag Awdurdodau Lleol eraill neu gyrff cyhoeddus eraill, gan ddilyn proses gystadleuol sy'n cydymffurfio â RhGC y corff arweiniol (ond nid y RhGC hyn o angenrheidrwydd), bernir eu bod yn cydymffurfio â'r RhGC hyn ac ni fydd angen gwneud eithriad. Mae hyn yn cynnwys Cytundeb Fframwaith Cymru Gyfan er y bydd yn rhaid ymgynghori

Cyfansoddiad Cyngor Sir Ceredigion -Rhan 4 Rheolau Gweithdrefn

RHAN 4 DOGFEN Rheolau Gweithdrefn Contractau

Cymeradwywyd gan y Cyngor ar

â'r Rheolwr Caffael a/neu'r Prif Swyddog Cyllid ymlaen llaw.

5. CADW COFNODION A HYSBYSU YMGEISWYR

Rhaid cofnodi'r broses a chadw'r cofnodion fel tystiolaeth fel a bennir isod.

5.1 Contractau Gwerth Cyfan hyd at £4,999

Os yw'r gwerth cyfan hyd at **£4,999**, dylid cadw'r dogfennau canlynol yn ddiogel:

- Cadarnhad ysgrifenedig gan gyflenwyr a all gynnwys hysbysebion tudalennau gwe, derbynebion, archeb e-gaffael ac ati.

5.2 Contractau Gwerth Cyfan o £5,000 a mwy hyd at £99,999

Os yw'r Gwerth Cyfan yn llai na £100,000 a defnyddir proses dyfynbris, dylid cadw'r dogfennau canlynol yn ddiogel: Os defnyddir proses dendro lawn y weithdrefn i'w dilyn yw'r un weithdrefn ar gyfer contractau o £100,000 a mwy:

- gwahoddiadau i gynnig dyfynbrisiau a'r prisiau a ddaw i law
- cofnod ysgrifenedig neu electronig o unrhyw eithriad(au) a'r rhesymau drosto/drostyt
- y sawl y dyfarnwyd y contract iddo a'r rhesymau
- cofnod ysgrifenedig neu electronig o ohebiaeth gyda'r contractwr llwyddiannus

5.3 Contractau Gwerth Cyfan o £100,000 a mwy

Os yw'r Gwerth Cyfan yn £100,000 neu fwy caiff y broses dendro ei rheoli gan y Rheolwr Caffael. Mae'r Rheolwr Caffael yn gyfrifol am gadw a sicrhau diogelwch y dystiolaeth dendro. Bydd y Swyddog Arweiniol yn sicrhau bod yr holl eitemau canlynol gan y Rheolwr Caffael a bydd yn darparu copïau electronig pan fydd angen:

- adnabod ac arfarnu angen
- dull o gael cynigion gan gynnwys penderfyniadau ynglŷn â faint o hysbysebu sy'n angenrheidiol.
- unrhyw Benderfyniadau ynglŷn â Chontractau a'r rhesymau drostyt
- unrhyw esemptiad a roddir ynghyd â'r rhesymau amdano a'r categori esemptiad perthnasol a gofnodwyd
- y Meini Prawf sy'n ymwneud â Dyfarnu contract, gan

gynnwys y pwysiad cymharol a roddir iddynt mewn trefn ddisgynnol

- anfon dogfennau tendr at yr Ymgeiswyr a'u cael yn ôl
- ymchwilio i'r farchnad cyn tendro (os gwneir hynny)
- egluro'r gweithdrefnau neu'r dogfennau (gan gynnwys cofnodion cyfarfodydd)
- dogfennau'r contract gan gynnwys rhestr o'r dogfennau a gynhwysir yn nogfennau dyfarnu'r contract / archeb e-Gaffael
- manylion y tîm dyfarnu tendr
- manylion llawn y gwerthusiad a'r dyfarniad
- Tendrau - hysbysiadau contract a dyfarniad (OJEU pan fo'n gymwys)
- arfarnu a monitro ar ôl i'r contract ddod i ben
- cofnod ysgrifenedig neu electronig o'r ohebiaeth a fu gyda'r Ymgeiswyr a gyda'r contractwr llwyddiannus tra pery'r contract.
- enwau'r tendrwr llwyddiannus a'r Swyddog Arweiniol a dyddiad dyfarnu'r contract
- Tystiolaeth o gymeradwyo derbyn y tendr

5.4 Rhaid i'r Cyfarwyddwyr neu'r Prif Swyddogion:

- gadw cofrestr o'r contractau sy'n werth mwy na £100,000
- gadw a diogelu'r contractau gwreiddiol
- fod yn gyfrifol am ddiogelu'r holl contractau yn un o adeiladau'r Cyngor;
- cofnodi pob eithriad gan ddefnyddio'r ffurflen a geir yn y Cyfarwyddyd ynghylch Caffael

5.5 Cadw Dogfennau

Dylid cadw'r holl gofnodion sy'n ofynnol o dan y Rheol hon am chwe blynedd ar ôl terfyn y contract, onid oes rheidrwydd eu cadw am fwy na hynny e.e. contractau a wneir o dan sêl a rhaid cadw'r rheiny am ddeuddeg blynedd.

5.6 Gwaredu Dogfennau

Dylid gwaredu dogfennau Tendrau a chontractau'n unol â'r canllawiau sy'n ymwneud â rheoli cofnodion a geir ar y CardiNet, e.e. Canllawiau Gwaredu

Cyffredinol ar gyfer Awdurdodau Lleol fel y'u cyflwynwyd gan Grŵp Llywodraeth Leol Cymdeithas Rheoli Cofnodion Prydain Fawr.

5.7 Hysbysu Ymgeiswyr

Rhaid hysbysu ymgeiswyr sydd wedi'u heithrio (heb eu caniatáu i gystadlu). Rhaid hysbysu ymgeiswyr sy'n methu â chyn-gymhwyso ac sydd heb eu gwahodd i dendro pan gânt eu dad-ddethol yn hytrach nag ar ddiwedd yr ymarfer tendro.

Bydd contractau â Gwerth Cyfan sy'n uwch na Throthwy'r UE yn amodol ar y Cyfnod Segur a heriau posibl cyn dyfarnu'r contract. (Nid yw hyn yn gymwys i gontractau a ddyfernir trwy fframweithiau a chontractau sydd wedi'u heithrio'n rhannol e.e. yn is na throthwy'r contract safonol a dyfarniadau Atodlen 3). Rhaid i hysbysiadau o benderfyniad i ddyfarnu contract gael eu hanfon yn ysgrifenedig at bob Ymgeisydd cyn gynted â phosibl a rhaid iddynt gynnwys:

- y meini prawf sy'n ymwneud â dyfarnu
- y rhesymau am y penderfyniad, gan gynnwys y nodweddion a manteision perthynol y tendr llwyddiannus
- y sgôr a ddyfarnwyd i'r sawl sy'n derbyn yr ohebiaeth (meini prawf MEAT).
- enw a sgôr yr Ymgeisydd llwyddiannus (neu'r rhai a dderbyniwyd i fframwaith)
- dyddiad diwedd disgwylidig y Cyfnod Segur

Mae templedi o'r llythyrau enghreifftiol y gellir eu hanfon at Ymgeiswyr llwyddiannus ac aflwyddiannus ar gael yn y Cyfarwyddyd.

Rhaid defnyddio hysbysiadau electronig, ac mae'r Cyfnod Segur yn dod i ben hanner nos ar y 10fed diwrnod ar ôl y dyddiad anfon. Os nad yw diwrnod olaf y Cyfnod Segur yn ddiwrnod gwaith, mae'r Cyfnod Segur yn cael ei estyn i hanner nos ar ddiwedd y Diwrnod Gwaith nesaf.

6. CYTUNDEBAU FFRAMWAITH

6.1 Gweithdrefnau ac Arferion

6.1.1 Ni fydd oes cytundebau fframwaith yn hwy na 4 blynedd ac eithrio achosion a gymeradwyir gan y Cabinet ymlaen llaw.

6.1.2 Er bod modd gwneud Cytundeb Fframwaith gydag un contractwr, os gwneir Cytundeb o'r fath gyda nifer o gontractwyr, bydd rhaid bod o leiaf tri ohonynt.

6.1.3 Gellir dyfarnu contractau sy'n seiliedig ar Gytundebau Fframwaith naill ai:

- Yn unol â thelerau'r Cytundeb Fframwaith (lle bo'r telerau hynny'n ddigon manwl ar gyfer y Contract Yn Ôl y Gofyn neilltuol) heb ailddechrau'r cystadlu; neu
- Os nad yw telerau'r Cytundeb Fframwaith yn ddigon manwl nac yn ddigon cyflawn ar gyfer y Contract Yn Ôl y Gofyn neilltuol, bydd y Cyngor yn ailddechrau'r cystadlu rhwng yr Ymgeiswyr sy'n bartion i'r Cytundeb fframwaith yn unol â'r weithdrefn ganlynol:
 - ar ôl ymgynghori â'r Ymgeiswyr hynny sy'n abl i gyflawni'r contract, gwahoddir hwy i gyflwyno tendrau ysgrifenedig.
 - pennu amser rhesymol i gyflwyno Tendrau gan ystyried ffactorau megis cymhlethdod mater y contract a gwerth tybiedig y contract.
 - gwahodd yr Ymgeiswyr i gyflwyno tendrau'n ysgrifenedig (ac yn electronig drwy ddulliau diogel os mynner), a bydd eu cynnwys yn aros yn gyfrinachol nes bydd yr amser a bennwyd ar gyfer ateb wedi dod i ben.
 - dyfarnu'r contractau i'r Ymgeisydd sydd wedi cynnig y Tendir Gorau o ran Gwerth am Arian yn unol â'r Meini Prawf sy'n ymwneud â Dyfarnu Contractau ac fel y pennir ym manylebau'r Cytundeb Fframwaith. Gellir addasu'r Meini Prawf sy'n ymwneud â Dyfarnu Contractau i adlewyrchu priodweddau'r contract unigol ond ni ellir gwneud hyn heb gydsyniad yr Uned Gaffael.

6.2 Gwasanaethau Masnachol y Goron a Fframweithiau Priodol Eraill

Cyn dechrau ar broses gaffael a fyddai'n defnyddio Gwasanaethau Masnachol y Goron neu Gytundebau Fframwaith priodol eraill, dylid

Cyfansoddiad Cyngor Sir Ceredigion -Rhan 4 Rheolau Gweithdrefn

RHAN 4 DOGFEN Rheolau Gweithdrefn Contractau

Cymeradwywyd gan y Cyngor ar

dilyn y gweithdrefnau canlynol:

- rhaid ymgynghori â'r Uned Gaffael
- rhaid ystyried telerau ac amodau'r cytundeb perthnasol er mwyn sicrhau eu bod yn briodol, a darpariaethau cymal 6.1.3 uchod
- sicrhau y rhoddir ystyriaeth briodol, gan ddefnyddio'r holl ddogfennaeth a llenyddiaeth berthnasol, i allu'r Cynigwyr posibl i gyflawni'r contract yn foddhaol.

7. SYSTEMAU PRYNU DEINAMIG

7.1 Cyflwyniad

Ni chaniateir gweithredu Rhestr Gymeradwy, fodd bynnag mae System Brynu Ddeinamig yn ddewis arall ymarferol.

Mae deddfau caffael Ewrop yn mynnu y dylid agregu gwerth pryniannau ad hoc o gyflenwadau, gwasanaethau a gwaith at ddibenion penderfynu a yw gwerth blynyddol y pryniannau'n uwch na'r trothwyon Ewropeaidd perthnasol. Os eir yn uwch na'r Trothwy Ewropeaidd bydd gofyn i'r Cyngor gydymffurfio'n llawn â'r ddeddfwriaeth o ran pob pryniant beth bynnag yw gwerth y pryniant unigol.

O ran y cyflenwadau a'r gwasanaethau hynny y mae'r rheol agregu'n debygol o fod yn gymwys iddynt, bydd y Cyngor am sefydlu Cytundeb Fframwaith corfforaethol neu'n ceisio defnyddio trefniant cydweithredol megis Cytundeb Fframwaith Cymru Gyfan neu sefydlu System Brynu Ddeinamig (SBDd).

7.2 Nodweddion Cyffredinol

Gellir defnyddio SBDd gyffredin ar gyfer prynu eitemau y mae eu nodweddion, sydd ar gael yn gyffredinol ar y farchnad, yn bodloni eu gofynion.

- Caiff y SBDd ei gweithredu fel proses electronig gyflawn a bydd ar agor trwy gyfnod dilysrwydd y system brynu i unrhyw weithredwr economaidd sy'n bodloni'r meini prawf dewis.
- Gall y SBDd gael ei rhannu'n categorïau o gynhyrchion, gwaith neu wasanaethau a ddiffinnir yn wrthrychol ar sail nodweddion y prynu sydd i'w wneud o dan y categori dan sylw.
- Gall nodweddion o'r fath gynnwys cyfeirio at uchafswm maint a ganiateir y contractau penodol dilynol neu'r ardal ddaearyddol benodol pan fydd contractau penodol dilynol yn cael eu perfformio.
- Nodir cyfnod dilyswyd y SBDd yn yr alwad am gystadleuaeth. Rhaid i

swyddogion arweiniol hysbysu'r Rheolwr Caffael os yw'r SBDd yn debygol o gael ei therfynu'n gynnar er mwyn gwneud hysbysiadau angenrheidiol.

- Ni ellir codi tâl cyn neu yn ystod cyfnod dilysrwydd y SBDd ar weithredwyr economaidd sydd â diddordeb yn y system brynu ddeinamig neu'n barti iddi.

7.3 Proses

Rhaid ceisio cyngor gan yr Uned Gaffael cyn dechrau'r broses a bydd yr Uned yn rheoli'r tendr cychwynol. Er mwyn prynu o dan SBDd, rhaid i reolau'r weithdrefn gyfyngedig gael eu dilyn, yn amodol ar y darpariaethau canlynol:

- Bydd yr holl ymgeiswyr sy'n bodloni'r meini prawf dewis yn cael eu derbyn ar y system, ac ni fydd nifer yr ymgeiswyr sydd i'w derbyn ar y system wedi'i gyfyngu.
- Os yw'r system wedi'i rhannu'n categorïau o gynhyrchion, gwaith neu wasanaethau rhaid i'r meini prawf dewis cymwys ar gyfer pob categori gael eu nodi.

7.4 Terfynau Amser

Y terfyn amser lleiaf ar gyfer derbyn ceisiadau i gymryd rhan fydd 30 diwrnod o'r dyddiad pan fydd—

yr hysbysiad contract yn cael ei anfon neu pan fydd hysbysiad gwybodaeth blaenorol yn cael ei ddefnyddio fel dull o alw am gystadleuaeth, pan fydd y gwahoddiad i gadarnhau budd yn cael ei anfon. Ni fydd unrhyw derfynau amser pellach ar gyfer derbyn ceisiadau i gymryd rhan yn gymwys pan fydd y gwahoddiad i dendro ar gyfer y caffael penodol cyntaf o dan y system brynu ddeinamig wedi cael ei anfon.

Gall y terfyn amser lleiaf ar gyfer derbyn tendrau gael ei osod trwy gytundeb rhwng y Cyngor a'r holl ymgeiswyr a ddewiswyd, ar yr amod bod gan yr holl ymgeiswyr a ddewiswyd yr un amser i baratoi ac anfon eu tendrau. Mae'r gofyniad hwn hefyd yn gymwys pan fydd Ymgeiswyr newydd yn cael eu derbyn ar y SBDd yn ystod y cwrs.

7.5 Y Gofyniad i ddefnyddio Cyfathrebu Electronig

Bydd yr holl gyfathrebu yng nghyd-destun system brynu ddeinamig yn digwydd trwy ddulliau electronig.

7.6 Galwad am Gystadleuaeth ac ati

At ddibenion dyfarnu contractau o dan SBDd, rhaid dilyn y camau canlynol:

- cyhoeddi galwad am gystadleuaeth sy'n egluro bod System Brynu

Ddeinamig yn cael ei defnyddio, nodi yn y dogfennau caffael o leiaf natur ac amcangyfrif o faint y pwrnasiadau a ragwelir, yn ogystal â'r wybodaeth angenrheidiol ynghylch y SBDd, gan gynnwys sut mae'r SBDd yn gweithredu, yr offer electronig a ddefnyddir a'r trefniadau cysylltu technegol a manylebau;

- nodi yn y dogfennau caffael unrhyw raniad i gategoriâi o gynhyrchion, gwaith neu wasanaethau a'r nodweddion sy'n eu diffinio;
- cynnig mynediad anghyfyngedig ac uniongyrchol llawn, ar yr amod bod y system yn ddilys, i'r dogfennau caffael.

7.7 Ceisiadau i Gymryd Rhan a'u Gwerthuso

Bydd unrhyw weithredwr economaidd, trwy gyfnod cyfan dilysrwydd SBDd, yn cael y posibilrwydd o wneud cais i gymryd rhan yn y system o dan yr amodau canlynol:

- Mae'r broses gweithdrefn gyfyngedig yn cael ei dilyn, a rhaid i Ymgeiswyr newydd gwblhau'r un broses ddewis holiadur cyn-gymhwyso a ddefnyddir yn yr ymarfer tendr gwreiddiol.
- Bydd yr holl ymgeiswyr sy'n bodloni'r meini prawf dethol yn cael eu derbyn ar y system, ac ni fydd nifer yr ymgeiswyr sydd i'w derbyn ar y system wedi'i gyfyngu.
- Os yw'r system wedi'i rhannu'n categorïau o gynhyrchion, gwaith neu wasanaethau rhaid i'r meini prawf dewis cymwys ar gyfer pob categori gael eu nodi.
- Rhaid i werthuso ceisiadau o'r fath yn unol â'r meini prawf dethol gael eu gwneud o fewn 10 diwrnod gwaith yn dilyn eu derbyn. Gall cyfnod hwnnw gael ei estyn i 15 diwrnod gwaith mewn achosion unigol lle y cyfiawnheir hynny, yn enwedig oherwydd yr angen i ystyried dogfennau ychwanegol neu ddilysu fel arall a yw'r meini prawf dethol wedi'u bodloni.
- Caiff yr Ymgeisydd wybod ar yr adeg gynharaf posibl a yw wedi cael ei dderbyn i'r SBDd neu beidio.

7.8 Tendro a Dyfarnu Contract

Rhaid i'r holl gyfranogwyr a dderbynnir gael eu gwahodd i anfon tendr ar gyfer popeth a brynir o dan y SBDd. Os yw'r SBDd wedi cael ei rhannu'n categorïau o waith, cynhyrchion neu wasanaethau, rhaid i'r holl gyfranogwyr sydd wedi cael eu derbyn i'r categori sy'n cyfateb i'r eitem benodol dan sylw gael ei wahodd i anfon tendr.

Caiff y contract ei ddyfarnu i'r tendrwr a gyflwynodd y tendr gorau ar sail y meini prawf dyfarnu a nodwyd yn yr hysbysiad contract ar gyfer y SBDd. Gall y meini prawf hyn, pan fo'n briodol, gael eu llunio'n fwy manwl-gywir yn y gwahoddiad i dendro.

7.9 Dull Prawf

Ar unrhyw adeg yn ystod cyfnod dilysrwydd y SBDd, gall y Cyngor ei gwneud hi'n ofynnol i gyfranogwyr a dderbynnir i anfon SQuID newydd o fewn pum diwrnod gwaith o'r dyddiad y mae'r cais hwnnw'n cael ei drosglwyddo. Yn ystod y broses dendro mae modd ceisio eglurhad a chopiau o'r dogfennau perthnasol fel y bo angen.

7.10 Hysbysiadau Dyfarnu Contract

Ar gyfer pob contract a ddyfarnwyd o dan SBDd naill ai:-

Rhaid anfon hysbysiad dyfarnu contract o fewn 30 diwrnod ar ôl dyfarnu pob contract yn seiliedig ar SBDd neu grwpio hysbysiadau o'r fath bob chwarter, ac yn yr achos hynny rhaid anfon yr hysbysiadau wedi'u grwpio o fewn 30 diwrnod o ddiwedd pob chwarter.

Cyfrifoldeb y Swyddog Arweiniol yw sicrhau bod y Rheolwr Caffael yn cael yr holl wybodaeth sydd ei hangen i bostio'r hysbysiad o fewn yr amserlen a fanylir uchod.

8. GOFYNION CYSTADLU AR GYFER DYFARNU CONTRACTAU

Bydd angen pennu beth yw Gwerth Cyfan y *contract arfaethedig* (noder: ni ddylai swyddog wneud contractau ar wahân na dewis dull o gyfrifo'r Gwerth Cyfan a fyddai'n mynd yn groes i'r RhGC hyn neu'n eu gwrthdroi).

Sicrhewch a oes Contract Corfforaethol, Cytundeb Fframwaith Cymru Gyfan neu Gytundeb Fframwaith Priodol arall i'w gael y gallech chi ei ddefnyddio cyn i chi roi cychwyn ar broses gystadleuol.

Bydd y gweithdrefnau canlynol yn gymwys onid oes gweithdrefnau eraill yn drech na hwy, er enghraifft, cytundebau asiantaeth gyda'r llywodraeth. Os oes amheuaeth dylai'r Swyddogion geisio cyngor yr Uned Gaffael.

8.1 Dewis y Broses Ddyfarnu (Caffael)

Ar ôl penderfynu beth yw'r Gwerth Cyfan, bydd modd dewis proses dyfarnu contract naill ai drwy wahodd tendrau neu ofyn am ddyfynbrisiau. Yn y tabl isod ceir crynodeb o'r gwerthoedd trothwy a'r gofynion cystadleuaeth ynghyd â'r dulliau priodol (gweler y siart llif yn Atodiad 1 hefyd). Rhaid cadw cofnodion fel y nodir yn Adran 5.

Trothwyon a Gofynion Hysbysebu - Amcangyfrif o Werth Nwyddau, Gwasanaethau neu Waith*	Nifer y Dyfynbrisiau/Tendrau sy'n Ofynnol**	Dull Ceisio Dyfynbrisiau/Tendrau
£0 - £4,999	<p>Nifer ddigonol i ddangos gwerth gorau a chywirdeb y broses.</p> <p>Rhaid ystyried cyflenwyr lleol fel rhan o'r broses. Dylid cysylltu â'r Uned Gaffael Gorfforaethol os oes angen cyngor arnoch ar yr hyn i'w gaffael a/neu ble i'w gael.</p>	<p>Ymholiad llafar wedi'i gadarnhau trwy'r e-bost.</p> <p>Chwiliadau'r rhyngwrwyd gan gynnwys GwerthwchiGymru, papur masnach ac ati.</p>

Cyfansoddiad Cyngor Sir Ceredigion -Rhan 4 Rheolau Gweithdrefn

RHAN 4 DOGFEN Rheolau Gweithdrefn Contractau

Cymeradwywyd gan y Cyngor ar

<p>£5,000 - £24,999</p>	<p>Rhaid ceisio lleiafswm o 4 dyfynbris a derbyn o leiaf 2 ddyfynbris.</p> <p>Rhaid ystyried cyflenwyr lleol fel rhan o'r broses.</p> <p>Cyfeiriwch at y Siart Llif Gweithdrefn (Atodiad 1) ar gyfer y camau i'w cymryd os nad oes digon o gyflenwyr i'w gwahodd neu os nad yw'r nifer lleiaf o ddyfynbrisiau wedi cael eu derbyn.</p>	<p>Dyfynbrisiau ysgrifenedig ffurfiol. Dyfynbrisiau Cyflym Gwerthwchi Gymru i'w hystyried.</p>
<p>£25,000 - £99,999</p>	<p>Rhaid ceisio lleiafswm o 5 dyfynbris a derbyn o leiaf 3 ddyfynbris.</p> <p>Rhaid ystyried cyflenwyr lleol fel rhan o'r broses.</p> <p>Cyfeiriwch at y Siart Llif Gweithdrefn (Atodiad 1) ar gyfer y camau i'w cymryd os nad oes digon o gyflenwyr i'w gwahodd neu os nad yw'r nifer lleiaf o ddyfynbrisiau wedi cael eu derbyn.</p>	<p><u>Naill ai</u></p> <p>a) Dyfynbrisiau ysgrifenedig ffurfiol. Dyfynbrisiau Cyflym Gwerthwchi Gymru i'w hystyried.</p> <p><u>Neu</u></p> <p>b) Proses dendro lawn wedi'i chynnal trwy eDendro Cymru a'i rheoli gan y Tîm Caffael Corfforaethol.</p>
<p>£100,000+ - o dan OJEU.</p>	<p>Lleiafswm o 5 tendr ffurfiol i'w gwahodd trwy alwad agored ar gyfer cystadleuaeth neu yn dilyn galwad agored ar gyfer cystadleuaeth (fel yn achos proses Tendr Cyfyngedig) ac o leiaf 3 wedi'u derbyn.</p> <p>Cyfeiriwch at y Siart Llif Gweithdrefn (Atodiad 1) ar gyfer y camau i'w cymryd ar gyfer gwahoddiadau i dendro neu os nad yw'r nifer lleiaf o ddyfynbrisiau wedi cael eu</p>	<p>Yn y lle cyntaf rhaid gwirio i sicrhau bod gwerth y contract dros ei gyfnod arfaethedig o ddilysrwydd o dan drothwy OJEU neu beidio. Mae'r wybodaeth hon i'w gweld yn: http://www.ojec.com/thresholds.aspx</p> <p>Mae proses dendro electronig lawn yn orfodol ac i'w chynnal trwy eDendro Cymru. O dan drothwy OJEU rhaid cyhoeddi Hysbysiad Contract safonol ac yn uwch na'r trothwy rhaid cyhoeddi hysbysiad OJEU. Dylai'r ddau Hysbysiad gael eu cyhoeddi trwy</p>

	derbyn.	Gwerthwchi Gymru. Bydd y Tîm Caffael Corfforaethol yn rheoli'r broses hon.
Uwch na OJEU	Os yw gwerth amcangyfrifedig contract yn fwy na'r Trothwy UE cyfredol, rhaid tendro ar gyfer y contract yn unol â Rheoliadau Contract Cyhoeddus y DU, a'r Rheolau Gweithdrefn Contractau hyn. Mewn amgylchiadau o'r fath rhaid ceisio cyngor priodol gan yr Uned Gaffael Gorfforaethol. Gellir gwirio trothwyon OJEU yn: http://www.ojec.com/thresholds.aspx	

* Dylai prynwyr fodloni eu hunain nad yw gwariant blynyddol agregedig y Cyngor yn fwy na'r trothwy y maent yn chwilio amdano ar gyfer pwrnasiad unigol.

** Mae'n bwysig gwerthfawrogi bod rhaid hysbysu Contractwyr ynghylch sut y caiff eu dyfynbrisiau eu gwerthuso a dylai'r wybodaeth hon gael eu nodi pan ofynnir i Gontractwyr anfon dyfynbris.

** Wrth gontractio o'r fframwaith mae'n bwysig dilyn y rheolau ar gystadleuaeth bellach a dyfarnu contract fel a nodir yn y cytundeb fframwaith cyffredinol. Bydd cytundebau fframwaith wedi bod trwy broses cystadleuaeth agored eisoes, ac felly mae lleiafswm nifer y cyflenwyr i'w gwahodd i gyflwyno dyfynbris/tendr fel a nodir yn y rheolau fframwaith yn drech na'r tabl uchod. Fodd bynnag, mae lleiafswm y dyfynbrisiau/tendrau a dderbynnir yn parhau fel a bennir yn y tabl, ac eithrio yn achos fframweithiau cyflenwr sengl.

Mae deddfau caffael Ewrop yn mynnu y dylid agregu gwerth pryniannau ad hoc o gyflenwadau, gwasanaethau a gwaith at ddibenion penderfynu a yw gwerth blynyddol eitemau o'r fath yn uwch na'r trothwyon Ewropeidd perthnasol. Os eir yn uwch na'r Trothwy Ewropeidd bydd gofyn i'r Cyngor gydymffurfio'n llawn â'r ddeddfwriaeth o ran pob pryniant beth bynnag yw gwerth y pryniant unigol.

Yn y Cyfarwyddyd Caffael nodir sut mae cynnal ymarferiadau tendro (drwy'r OJEU neu beidio) a sut mae gofyn am Ddyfynbrisiau ac mae'r Siart Llif yn Atodiad 1 yn dangos sut mae dewis y broses ddyfarnu yn cyfateb i drothwy'r Undeb Ewropeidd.

Os gellir dangos nad oes digon o Ymgeiswyr sy'n meddu ar gymwysterau addas i gyflawni'r gofynion cystadlu, rhaid gwneud cais i'r Rheolau Gweithdrefn Contractau am esemptiad ac os derbynnir y cais, rhaid gwahodd pob Ymgeisydd sy'n meddu ar gymwysterau addas i ymgeisio.

8.2 Dewis y Broses Ddyfarnu (Gwaredu)

Cyfansoddiad Cyngor Sir Ceredigion -Rhan 4 Rheolau Gweithdrefn

RHAN 4 DOGFEN Rheolau Gweithdrefn Contractau

Cymeradwywyd gan y Cyngor ar

Os bwriedir gwaredu asedau bydd yn rhaid eu hanfon i arwerthiant cyhoeddus ac mae hyn yn cynnwys arwerthiannau electronig neu dendr fel bo'n briodol.

Fel arall, os bwriedir gwaredu nifer o eitemau o werth isel (o dan £500), gellir rhoi pris pwrcasu ar bob eitem a rhoi'r asedau ar werth.

Rhaid ychwanegol Treth Ar Werth i werthiannau fel y bo angen, a rhaid codi anfoneb swyddogol y Cyngor wrth ddelio'n uniongyrchol â phrynwyr.

9. ESEMPTIADAU

Mae 4 cam ar gyfer ceisio esemptiad ar gyfer y Rheolau Gweithdrefn Contractau fel a ganlyn:

- Defnyddio'r Weithdrefn Deialog Gystadleuol (12.3)
- Defnyddio'r Weithdrefn Negodi (13)
- Darparwyr annigonol yn y farchnad i ateb y gofynion ar gyfer cystadleuaeth
- Dyfynbrisiau/cynigion annigonol wedi'u derbyn i fodloni'r gofyniad

Mae'r ffurflen esemptiad ar gael ar dudalen Canllawiau Caffael Cardinet. Rhaid i'r ffurflen hon gael ei llofnodi gan y Rheolwr Caffael i ddangos bod y cais yn cael ei gymeradwyo, y Cyfarwyddwr priodol a'r Prif Swyddog Cyllid.

Caiff y ffurflen wreiddiol a lofnodwyd ei chadw ar feil y prosiect gan y Swyddog Arweiniol a rhoddir copïau i'r Rheolwr Caffael a Swyddog Monitro'r Cyngor. Noder, o ran contractau sy'n werth mwy na'r trothwyon Ewropeaidd, bod y cyfiawnhad yn rhan o'r datganiadau blynyddol o ystadegau ar gyfer yr Undeb Ewropeaidd ynghylch caffael cyhoeddus. Mae'r categorïau ar gyfer Cyfiawnhau Esemptiadau wedi'u nodi yn Atodiad III.

10. YMCHWIL I'R FARCHNAD AC YMGYNGHORI CYN TENDRO

Gallai'r Swyddog Arweiniol

- a) ymgynghori gyda darpar Ymgeiswyr cyn cyflwyno Cais am Bris (CAB) neu Wahoddiad i Dendro (GID) a hynny mewn termau cyffredinol ynglŷn â natur, lefel a safon y cyflenwad, pecyn y contract a materion perthnasol eraill ar yr amod na fyddai hynny'n anfanteisiol i unrhyw ddarpar Ymgeiswyr, ond
- b) ni ddylai geisio cael na derbyn cyngor technegol ynglŷn â pharatoi CAB/GID gan neb a allai fod â buddiant masnachol yn y canlyniad, petai deialog o'r fath yn rhwystro pob darpar Ymgeisydd rhag cael ei drin yn gyfartal neu'n ystumio cystadleuaeth (y tybir ei fod yn wahaniaethol oni phrofir nad ydyw), ac
- c) dylai geisio cyngor gan yr Uned Gaffael.

11. CAIS AM DDYFYNBRIS (CADd) / GWAHODDIAD I DENDRO (GID)

DYFYNBRISIAU

Dylai'r Swyddog Arweiniol wirio'r tabl (8.1) a cheisio dyfynbrisiau gan o leiaf y nifer lleiaf o ymgeiswyr addas a bennwyd. Dylid bob amser ystyried gwahodd cyflenwyr lleol ac argymhellir defnyddio'r system Dyfynbrisiau Cyflym GwerthwchiGymru oherwydd mae'n rheoli'r llifoedd gwaith ac yn darparu llwybr archwilio.

Rhaid cydymffurfio â'r egwyddorion canlynol (fel yn achos pob contract cyhoeddus beth bynnag fo'i werth):

1. Trin Pawb yn Gyfartal
2. Yn anwahaniaethol
3. Cymesuredd
4. Tryloywder
5. Cyd gydnabyddiaeth

11.1 Mae'n rhaid i'r CADd neu'r GID gynnwys manyleb (gan gynnwys Gwasanaethau Atodlen 3 yn Atodiad II). Yn y fanyleb bydd yn rhaid rhoi disgrifiad digon clir a manwl o ofynion y Cyngor i fedru cyflwyno tendrau cystadleuol. Wrth lunio'r manylebau dylai'r Swyddog ystyried y Cyfarwyddyd Caffael.

11.2 Bydd yn rhaid i'r Swyddog Arweiniol ystyried y safonau Prydeinig, Ewropeaidd neu ryngwladol sy'n gymwys i destun y contract a gynhwysir yn y fanyleb gan gynnwys y safonau hynny sy'n angenrheidiol i ddisgrifio'r ansawdd angenrheidiol.

Sylwch: ceir mwy o fanylion ynglŷn â defnyddio manylebau technegol yn nogfennau'r contract yn Adran 5 y Rheoliadau.

11.3 Bydd yn rhaid nodi yn y CAB nad oes rheidrwydd ar y Cyngor i dderbyn yr un Dyfynbris (yn y Cyfarwyddyd Caffael ceir dogfennau enghreifftiol ynghyd â mathau eraill o gyfarwyddyd.)

11.4 Rhaid i bob Ymgeisydd a wahoddir i anfon tendr neu ddyfynbris gael yr un wybodaeth.

11.5 Bydd pob CADd yn cynnwys:

- Disgrifiad o'r broses ddewis, y fethodoleg a'r Weithdrefn Ddyfarnu
- Yn y Meini Prawf Ddyfarnu sydd wedi eu llunio i sicrhau Gwerth

am Arian i'r Cyngor, bydd y meini prawf sylfaenol fel a ganlyn:

- 'y pris uchaf' os ceir taliad o waredu nwyddau, neu
- y cynnig 'mwyaf manteisiol yn economaidd' o ran darparu nwyddau, gwasanaethau neu waith fel y nodir mewn matrices sgorio sy'n un cytbwys o ran pris/ansawdd

Wrth sgorio ar gyfer dyfarnu contract dylid defnyddio meini prawf sy'n gysylltiedig â thestun y contract er mwyn penderfynu beth fyddai'r tendr mwyaf manteisiol yn economaidd gan gynnwys unrhyw un neu'r cyfan o'r isod:

- Ansawdd
- Rhinweddau Technegol
- Costau Rhedeg
- Cyfnod y Cwblhau
- Cymorth Technegol
- Pris
- Priodweddau Esthetaidd a Gweithredol
- Priodweddau Amgylcheddol
- Gwasanaeth Ar Ôl Gwerthu
- Dyddiad Cyflenwi a'r Cyfnod Cyflenwi

Lle bo modd, dylai'r elfen o Werth am Arian sy'n ymwneud â'r pris adlewyrchu'r gost ar hyd oes y pwrnasiad gan roi cyfrif, er enghraifft, am y costau gweithredu, cynnal a chadw a gwaredu perthnasol. Os nad yw'r rhain yn rhan o'r pris sydd wedi ei dendro, gellir gwneud amcangyfrifon rhesymol a'u hychwanegu at bris y tendr.

- Meini Prawf sy'n ymwneud â Dyfarnu nad ydynt yn groes i'r Egwyddorion Sylfaenol

Os derbynnir nifer annigonol o ddyfynbrisiau ac mae gwerth y contract rhwng £5k a £24,999 rhaid gofyn am ragor hyd nes bod y lleiafswm wedi'i fodloni. Ar gyfer contractau rhwng £25k a £99,999 rhaid cynnal proses agored. Os nad oes digon o gyflenwyr yn y farchnad i fodloni'r gofynion a bennwyd yn y tabl rhaid ceisio Esemptiad.

Tendrau

Rhaid i dendrau o dan yr OJEU gael Hysbysiad Contract safonol wedi'i gyhoeddi trwy GwerthwchiGymru. O dan y trothwy OJEU mae hyblygrwydd o ran yr ardaloedd lle mae'r cyfle contract yn cael ei hysbysebu a'r amserlenni tendro. Fodd bynnag, yn uwch na'r trothwy rhaid i'r cyfle contract gael ei hysbysebu mewn OJEU trwy GwerthwchiGymru a rhaid dilyn yr amserlenni a nodir yn gaeth. Mae egwyddorion proses agored, deg a thryloyw yr un mor gymwys uwchben ac o dan y trothwy OJEU.

11.6 Rhaid i bob GID gael ei reoli gan yr Uned Gaffael a'i gynnal yn

electronig gan ddefnyddio'r system gorfforaethol. Os bydd methiant technegol mae awdurdod gan y Prif Swyddog Ariannol i gyfarwyddo fod yr Uned Gaffael yn cynnal ymarfer arall sy'n bodloni'r holl ofynion a nodir yn y Rheolau Gweithdrefn Contractau hyn. Os yw ymarfer arall o'r fath yn cael ei gynnal rhaid i fanylion llawn yr ymarfer gael eu lanlwytho i'r system electronig gorfforaethol mor gynnar â phosibl ar ôl i'r broblem dechnegol gael ei datrys.

11.7 Rhaid cydymffurfio â'r egwyddorion canlynol (fel yn achos pob contract cyhoeddus beth bynnag fo'i werth):

- Trin pawb yn gyfartal
- Yn anwahaniaethol
- Cymesuredd
- Tryloywder
- Cyd gydnabyddiaeth

11.8 Mae'n rhaid i'r GID gynnwys manyleb (gan gynnwys Gwasanaethau Atodlen 3 yn Atodiad II). Yn y fanyleb bydd yn rhaid rhoi disgrifiad digon clir a manwl o ofynion y Cyngor i fedru cyflwyno tendrau cystadleuol. Wrth lunio'r manylebau dylai'r Swyddog ystyried y Cyfarwyddyd Caffael.

11.9 Bydd yn rhaid i'r Swyddog Arweiniol ystyried y safonau Prydeinig, Ewropeaidd neu ryngwladol sy'n gymwys i destun y contract a gynhwysir yn y fanyleb, gan gynnwys y safonau hynny sy'n angenrheidiol i ddisgrifio'r ansawdd angenrheidiol.

Sylwch: ceir mwy o fanylion ynglŷn â defnyddio manylebau technegol yn nogfennau'r contract yn Rhan 5 y Rheoliadau.

11.10 Bydd yn rhaid nodi yn y GID nad oes rheidrwydd ar y Cyngor i dderbyn unrhyw Dendr (yn y Cyfarwyddyd Caffael mae dogfennau enghreifftiol ynghyd â mathau eraill o gyfarwyddyd.)

11.11 Bydd yn rhaid rhoi'r un wybodaeth yr un pryd yn union i bob Ymgeisydd a wahoddir i dendro gyda'r un amodau, ac eithrio GID drwy Weithdrefn Agored lle gall tendrwyf ofyn am ddogfennau Tendro ar unrhyw adeg yn ystod y broses dendro. Bydd yn rhaid rhoi pob gwybodaeth atodol yn yr un modd.

11.12 Dylai pob GID gynnwys (oni ofynnir yn benodol am yr wybodaeth yn yr holiadur cyn-gymhwys):

- Disgrifiad o'r Weithdrefn Roddi, oni chaiff ei diffinio mewn hysbyseb flaenorol
- Gwaharddiad ar gyflwyno tendrau drwy'r ffacs.
- Diffiniad o'r Meini Prawf sy'n ymwneud â Dyfarnu mewn termau

gwrthrychol ac os yw'n bosib, mewn trefn ddisgynnol o ran eu pwysigrwydd, oni chawsant eu diffinio mewn hysbyseb flaenorol.

- Yn y Meini Prawf Dyfarnu sydd wedi eu llunio i sicrhau Gwerth am Arian i'r Cyngor bydd y meini prawf sylfaenol fel a ganlyn:
 - 'y pris uchaf' os ceir taliad o waredu nwyddau, neu
 - y cynnig 'mwyaf manteisiol yn economaidd' o ran darparu nwyddau, gwasanaethau neu waith fel y nodir mewn matrices sgorio sy'n un cytbwys o ran pris/ansawdd

Wrth sgorio ar gyfer dyfarnu contract dylid defnyddio meini prawf sy'n gysylltiedig â thestun y contract er mwyn penderfynu beth fyddai'r tendr mwyaf manteisiol yn economaidd gan gynnwys unrhyw un neu'r cyfan o'r isod:

- Ansawdd
- rhinweddau technegol
- costau cynnal
- cyfnod y cwblhau
- cymorth technegol
- pris
- priodweddau esthetaidd a gweithredol
- priodweddau amgylcheddol
- gwasanaeth ar ôl gwerthu
- y dyddiad cyflenwi a'r cyfnod cyflenwi

Lle bo modd, dylai'r elfen o Werth am Arian sy'n ymwneud â'r pris adlewyrchu'r gost ar hyd oes y pwrcasiad gan roi cyfrif, er enghraifft, am y costau gweithredu, cynnal a chadw a gwaredu perthnasol. Os nad yw'r rhain yn rhan o'r pris sydd wedi ei dendro, gellir gwneud amcangyfrifon rhesymol a'u hychwanegu at bris y tendr.

- Meini Prawf Dyfarnu nad ydynt yn groes i'r Egwyddorion Sylfaenol.
- Ffurflen dendro, tystysgrif dendro anghydgynllwyniol a chyfarwyddiadau i'r Ymgeiswyr sy'n defnyddio paragraffau priodol o'r Cyfarwyddyd Caffael.
- Rheidrwydd ar yr Ymgeiswyr i ddatgan nad ydynt wedi datgelu cynnwys y tendr, na'i bris na'r un ffigur arall na manylion y tendr i neb arall (onid ydynt wedi datgelu hynny'n gyfrinachol at ddiben hanfodol).
- Datganiad na chaiff tendr ei ystyried oni fydd wedi cyrraedd erbyn y dyddiad a'r amser a bennwyd ac os ceir tendr yn groes i'r cymal hwnnw ni chaiff ei ystyried.
- Amserlen y caffael gan gynnwys dyddiad ac amser dychwelyd y tendr, gan roi amser rhesymol i'r ymgeiswyr baratoi eu tendrau;
- Dull prisio a chyfarwyddiadau ar gyfer cwblhau;

- A yw'r Awdurdod o'r farn y bydd TUPE¹ yn gymwys;
- Ffur a chynnwys y datganiadau dull a ddarperir;
- Cyfarwyddiadau ynglŷn â chyflwyno Tendrau ar ffurf electronig
- Unrhyw wybodaeth arall a fyddai'n helpu neu'n cynorthwyo'r Ymgeiswyr i baratoi tendrau.
- Amod na chaiff y contractwr aseinio nag is-gontractio heb gael caniatâd ysgrifenedig cyn gwneud hynny
- Gofynion sy'n ymwneud ag yswiriant
- Gofynion o ran iechyd a diogelwch
- Gofynion o ran yr Ombwdsman os yw hynny'n berthnasol
- Y gofynion o ran diogelu data os yw hynny'n berthnasol
- Rhaid cyflawni safonau'r siarter os yw hynny'n berthnasol
- Y gofynion o ran y Ddeddf Cydraddoldeb
- Y gofynion o ran y Ddeddf Rhyddid Gwybodaeth
- Safonau'r Gymraeg
- (Os defnyddir asiantiaid i osod contractau) bydd yn rhaid i'r asiantiaid gydymffurfio â RhGC y Cyngor sy'n ymwneud â chontractau
- Hawl gweld dogfennau a chofnodion perthnasol y contractwr at ddibenion monitro ac archwilio os bydd hynny'n berthnasol.
- Cymal sy'n dweud "Caiff y Cyngor derfynu'r contract ac adennill ei holl golledion os bydd y Contractwr, ei weithwyr neu rywun sy'n gweithredu ar ran y Contractwr yn gwneud unrhyw un o'r pethau canlynol:
 - (a) cynnig, rhoi neu gytuno i roi i rywun unrhyw gymhelliad neu wobr o ran y contract hwn neu unrhyw gontract arall o eiddo'r Cyngor (hyd yn oed os nad yw'r Contractwr yn gwybod beth sydd wedi ei wneud); neu
 - (b) cyflawni troseddau o dan y Deddfau Atal Llygredd 1889 hyd 1916 neu Adran 117(2) Deddf Llywodraeth Leol 1972; neu
 - (c) cyflawni twyll o unrhyw fath o ran y contract hwn neu unrhyw gontract arall o eiddo'r Cyngor naill ai'n unigol neu ar y cyd ag aelodau o'r Cyngor, contractwyr neu weithwyr.
Ni fyddai unrhyw gymal sy'n cyfyngu ar atebolrwydd y Contractwr

¹ Os yw'r Cyngor o'r farn y bydd TUPE yn gymwys, dylai geisio cyngor cyfreithiol fel bo'n briodol ynglŷn â pha wybodaeth y dylid ei chynnwys yn y GID. Os yw'n debygol y bydd trosglwyddo o'r naill gontractwr i'r llall o dan amodau TUPE, bydd angen i'r Awdurdod ystyried pa wybodaeth y bydd angen iddo ei rhoi i'r tendrwy'r parthed y trefniadau contractiol cyfredol. Dylai'r Cyngor ofyn i ddarpar dendrwy'r lofnodi ymrwymiad cyfrinachedd cyn rhoi manylion unrhyw drefniadau contractiol eraill. Dylai'r Cyngor hysbysu'r contractwyr presennol ynglŷn ag unrhyw fanylion a roddir i ddarpar dendrwy'r.

yn gymwys i'r cymal hwn".

Os nad oes digon o Dendrau i fodloni'r gofynion a nodir (8.1)
rhaid ceisio Esemptiad.

12. GWEITHDREFN DENDRO AGORED NEU O DAN GYFYNGIAD

- 12.1 O ddefnyddio'r Weithdrefn Agored bydd pob ymgeisydd sy'n gofyn am ddogfennau tendro'n eu cael heb fod angen proses ddewis ymlaen llaw. Fodd bynnag, bydd yn rhaid arfarnu sefyllfa bersonol, statws economaidd ac ariannol ynghyd â gallu a galluedd yr ymgeiswyr (fel y diffinnir yn y Rheoliadau) drwy'r broses dendro. Bydd yn rhaid arfarnu pob tendr a ddychwelir yn gywir o dan y weithdrefn hon yn dilyn gwahoddiad i dendro, yn unol â'r Cyfarwyddyd Caffael.
- 12.2 Wrth ddefnyddio'r Weithdrefn o dan Gyfyngiad bydd angen dewis o leiaf 5 ymgeisydd i'w gwahodd i Dendro a bwrw bod 5 ymgeisydd addas. Rhaid i'r meini prawf sy'n ymwneud â dewis roi sylw i sefyllfa bersonol, statws economaidd ac ariannol ynghyd â gallu a galluedd yr Ymgeiswyr (yn unol â'r Rheoliadau). Bydd yr Ymgeiswyr yn rhoi'r wybodaeth hon yn yr Holiadur Cyn-gymhwyso, yn unol â'r Cyfarwyddyd Caffael.
- 12.3 Bydd yn rhaid cael caniatâd gan y Prif Swyddog Cyllid i ddefnyddio gweithdrefnau tendro eraill h.y. y Weithdrefn Negodi Tendrau gyda galw i gystadlu, neu'r weithdrefn deialog gystadleuol.

13 GWEITHDREFNAU NEGODI TENDRAU

Bydd yn rhaid cofnodi'r cyfiawnhad dros ddefnyddio Gweithdrefn Negodi gan ddefnyddio Ffurflen Esemptiad y RhGC sydd ar gael gyda'r Cyfarwyddyd Caffael. Bydd y weithdrefn yn gymwys yn llawn uwchlaw'r trothwyon Ewropeaidd ond bydd yr egwyddorion sylfaenol yn gymwys islaw'r gwerthoedd hyn hefyd yn unol â Rheol 2.

13.1 Gall y Cyngor ddefnyddio'r Weithdrefn Negodi gan gyflwyno hysbysiad o gontract ymlaen llaw o dan yr amgylchiadau canlynol:

- (a) mewn perthynas â gwaith, cyflenwadau neu wasanaethau sy'n cyflawni un neu ragor o'r meini prawf canlynol:-
- (i) ni ellir ateb anghenion y Cyngor heb addasu atebion sydd ar gael yn hwylus;
 - (ii) maent yn cynnwys atebion dylunio neu arloesol;
 - (iii) ni ellir dyfarnu'r contract heb negodi ymlaen llaw oherwydd yr amgylchiadau penodol sy'n gysylltiedig â natur, cymhlethdod neu

Cyfansoddiad Cyngor Sir Ceredigion -Rhan 4 Rheolau Gweithdrefn

RHAN 4 DOGFEN Rheolau Gweithdrefn Contractau

Cymeradwywyd gan y Cyngor ar

gyfansoddiad cyfreithiol ac ariannol neu oherwydd y risgiau sy'n gysylltiedig â nhw;

- (iv) ni all yr awdurdod contractio sefydlu'r manylebau technegol gyda digon o fanylder gan gyfeirio at Aseiad Technegol Ewropeaidd safonol, manyleb dechnegol gyffredin neu gyfeirnod technegol;
- (b) mewn perthynas â gwaith, cyflenwadau neu wasanaeth lle, mewn ymateb i weithdrefn agored neu gyfyngedig, dim ond tendrau afreolaidd neu annerbyniol sy'n cael eu cyflwyno.

Unwaith y bydd y Weithdrefn Negodi wedi ei chyfiawnhau fel yr ardystir drwy lofnodi'r Ffurflen Esemptiad y RhGC, bydd y Cyngor yn cyhoeddi ei fwriad i geisio cynigion drwy wahodd ceisiadau gan bartïon i gael eu dewis i negodi.

Er mwyn lleihau nifer y tendrau sydd i'w negodi gallai'r Cyngor drefnu bod y Weithdrefn Negodi'n digwydd ar ffurf camau dilynol drwy ddefnyddio'r weithdrefn dyfarnu sydd yn nogfennau'r contract (gweler y Weithdrefn o dan Gyfyngiad).

Os bydd y Cyngor yn darparu ar gyfer cynnal y Weithdrefn Negodi ar ffurf camau dilynol yn unol â'r paragraff blaenorol, bydd yn sicrhau bod nifer digonol o Ymgeiswyr yn cael eu gwahodd i negodi'r contract yn y cam terfynol i sicrhau cystadleuaeth wirioneddol. Noder mai tri yw'r nifer lleiaf o Ymgeiswyr a gaiff wahoddiad i negodi a bwrw bod 3 ymgeisydd addas.

13.2 Gallai'r Cyngor ddefnyddio'r Weithdrefn Negodi heb gyhoeddi hysbysiad o gontract ymlaen llaw o dan yr amgylchiadau canlynol:

1. Yn yr achosion a'r amgylchiadau penodol a nodir yn y Rheoliadau, gall y Cyngor ddyfarnu contractau cyhoeddus trwy weithdrefn wedi'i negodi heb gyhoeddi ymlaen llaw.

Seiliau cyffredinol

Gellir defnyddio'r weithdrefn negodi heb gyhoeddi ymlaen llaw ar gyfer contractau gwaith cyhoeddus, contractau cyflenwi cyhoeddus a chontractau gwasanaeth cyhoeddus mewn unrhyw un o'r achosion canlynol:-

pan na gyflwynir unrhyw dendrau, unrhyw dendrau addas, dim ceisiadau i gymryd rhan neu geisiadau addas i gymryd rhan mewn ymateb i weithdrefn agored neu weithdrefn gyfyngedig, ar yr amod nad yw amodau cychwynnol y contract yn cael eu newid yn sylweddol a bod adroddiad yn cael ei anfon i'r Comisiwn os gofynnir amdano;

pan all y gwaith, cyflenwadau neu wasanaethau gael eu cyflenwi gan weithredwr economaidd arbennig yn unig am unrhyw un o'r rhesymau canlynol:-

nod caffael yw creu neu gaffael gwaith celf neu berfformiad artistig unigryw;
mae cystadleuaeth yn absennol am resymau technegol;
diogelu hawliau egslwysif, gan gynnwys hawliau eiddo deallusol;
ond dim ond yn achos paragraffau (ii) a (iii) lle nad oes unrhyw ddewis arall
rhesymol yn bodoli ac nid yw absenoldeb cystadleuaeth yn ganlyniad i leihau
paramedrau caffael mewn modd artiffisial;
cyn belled ag y bo'n angenrheidiol ac am resymau brys eithafol wedi'i ddwyn
gan ddigwyddiadau anrhagweladwy gan yr awdurdod contractio, ni ellir
cydymffurfio â'r terfynau amser ar gyfer y gweithdrefnau agored neu
gyfyngedig neu'r gweithdrefnau cystadleuol.

At ddibenion paragraff (2)(a)—

caiff tendr ei ystyried yn un nad yw'n addas os yw'n amherthnasol i'r contract,
ac mae'n amlwg nad oes modd iddo, heb newidiadau sylweddol, fodloni
anghenion a gofynion yr awdurdod contractio fel a bennir yn y dogfennau
caffael;

bydd cais i gymryd rhan yn cael ei ystyried yn un nad yw'n addas os yw'r
gweithredwr economaidd dan sylw:-

i'w eithrio neu gallai gael ei eithrio o dan reoliad 57, neu
nid yw'n ateb y meini prawf dethol.

At ddibenion paragraff (2)(c), ni all yr amgylchiadau y gelwir amdanynt i
gyfiawnhau brys eithafol gael eu priodoli mewn unrhyw ffodd i'r awdurdod
contractio.

Seiliau ychwanegol sy'n berthnasol i gontractau cyflenwi cyhoeddus

Gall y weithdrefn negodi heb gyhoeddi ymlaen llawn gael ei defnyddio ar
gyfer contractau cyflenwi cyhoeddus:-

os yw'r cynhyrchion dan sylw yn cael eu cynhyrchu dim ond at y diben o
ymchwil, arbrofi, astudio neu ddatblygu, ond ni chaiff contractau a ddyfernir
sy'n amodol ar yr is-baragraff hwn gynnwys cynhyrchu meintiau i sefydlu
hygyrchedd masnachol neu adennill costau ymchwil a datblygu;

ar gyfer dosbarthu cynnyrch ychwanegol gan y cyflenwr gwreiddiol y bwriedir
iddynt naill ai gymryd lle cyflenwadau neu osodiadau yn rhannol neu fel
estyniad o gyflenwadau neu osodiadau presennol pan fyddai newid cyflenwr
yn ei gwneud hi'n ofynnol i'r awdurdod contractio gaffael cyflenwadau sydd â
nodweddion technegol gwahanol a fyddai'n arwain at anghydnawsedd neu
anawsterau technegol anghymesur o ran gweithredu a chynnal a chadw;

ar gyfer cyflenwadau a ddyfynnir ac a brynir ar farchnad nwyddau;

ar gyfer prynu cyflenwadau neu wasanaethau ar delerau arbennig o
fanteisiol, naill ai gan gyflenwr sy'n dirwyn gweithgareddau ei fusnes i ben,
neu'n diddymu mewn gweithdrefn ansolfedd, trefniant gyda chredydwy, neu
weithdrefn debyg o dan gyfreithiau neu reoliadau cenedlaethol.

Yn achos paragraff (5)(b), ni fydd hyd y contract, yn ogystal â hyd contractau ailadroddus, ac eithrio mewn amgylchiadau eithriadol, yn fwy na thair blynedd.

Sail ychwanegol sy'n berthnasol i gontractau gwasanaeth cyhoeddus sy'n dilyn cyd-destun dylunio

Gall y weithdrefn negodi heb gyhoeddi ymlaen llawn gael ei defnyddio ar gyfer contractau gwasanaeth cyhoeddus os yw'r contract dan sylw yn:-

dilyn cystadleuaeth ddylunio a drefnir yn unol â'r rhan hon yn y Rheoliadau, ac i'w dyfarnu o dan y rheolau y darperir ar eu cyfer yn y gystadleuaeth ddylunio, i -

enillydd y gystadleuaeth ddylunio, neu un o enillwyr y gystadleuaeth ddylunio.

Os yw paragraff (7)(b)(ii) yn gymwys, rhaid i'r holl enillwyr gael eu gwahodd i gymryd rhan yn y negodi.

Sail ychwanegol sy'n berthnasol i waith neu wasanaethau newydd sy'n ailadrodd rhai tebyg

Gellir defnyddio'r weithdrefn negodi heb gyhoeddi ymlaen llawn ar gyfer gwaith a gwasanaethau newydd sy'n cynnwys ailadrodd geiriau neu wasanaethau tebyg a ymddiriedir i'r gweithredwr economaidd y mae'r un awdurdod contractio wedi dyfarnu contract gwreiddiol iddo, ar yr amod bod gwaith neu wasanaethau o'r fath yn cydymffurfio â phrosiect sylfaenol y cafodd y contract gwreiddiol ei ddyfarnu ar ei gyfer yn dilyn gweithdrefn yn unol â Rheoliad 26(1) a (2).

Bydd y prosiect sylfaenol yn nodi graddfa'r gwaith neu wasanaethau ychwanegol a'r amodau ar gyfer eu dyfarnu.

Pan fydd y tendro wedi cychwyn ar gyfer y prosiect cyntaf, bydd y defnydd posibl o'r weithdrefn hon yn cael ei ddatgelu a bydd amcangyfrif o gyfanswm cost y gwaith neu'r gwasanaethau dilynol yn cael ei ystyried gan yr awdurdod contractio pan fydd yn cymhwyso rheoliad 5.

Gall y weithdrefn hon gael ei defnyddio dim ond yn ystod y tair blynedd yn dilyn diwedd y contract gwreiddiol.

14. Y DREFN CYFFYRDDIAD YSGAFN

Mae'r Rheol hon yn gymwys i'r gwasanaethau hynny a restrir o dan Atodlen 3 o'r Rheoliadau yn unig (gweler Atodiad II). Mae'r holl Egwyddorion Sylfaenol yn gymwys, gan gynnwys y gofynion o Driniaeth Gyfartal, Dim Gwahaniaethu, Cymesuredd, Tryloywder a Chydgydnabyddiaeth. Fodd bynnag, nid oes angen hysbysebu'r cyfle yn OJEU os yw gwerth y contract yn is na'r trothwy a bennwyd ar gyfer

Gwasanaethau Atodlen 3 oni bai bod arwydd clir ar gyfer budd trawsffiniol yr UE. Mae hyn yn caniatáu mwy o hyblygrwydd yn y broses gaffael, gan gynnwys yr amserlenni.

15. CYFLWYNO, DERBYN AC AGOR TENDRAU

- 15.1 Bydd yn rhaid rhoi amser digonol i'r ymgeiswyr a wahoddir i ymateb baratoi a chyflwyno Tendrau priodol, a hynny'n gyson â'r brys am y contract. Fel rheol dylid rhoi o leiaf pedair wythnos ar gyfer cyflwyno Tendrau. Os yw'r tendr yn ddigon gwerthfawr i gael ei hysbysebu yn yr OJEU yna mae cyfnodau amser penodol, cyn dyfarnu'r contract, y bydd angen cadw atynt yn ystod y broses (gweler y Cyfarwyddyd Caffael).
- 15.2 Caiff tendrau eu cynnal yn electronig gan ddefnyddio'r system gorfforaethol ac eithrio os bydd methiant technegol (Gweler 10.1). Mae'r system gorfforaethol yn cael ei lletya ar wefan ddiogel ac ni ellir agor tendrau hyd nes bod y dyddiad cau ar gyfer eu derbyn wedi mynd heibio.
- 15.3 Ni chaiff y tendrau eu hagor nes bydd y cyfnod amser a ganiateir ar gyfer eu cyflwyno wedi dod i ben.
- 15.4 Rhaid i bob tendr gyda chyfanswm gwerth posibl o £100,000 neu ragor gael ei ddychwelyd i'r Prif Swyddog Cyllid trwy ddull electronig i'r GID perthnasol ar y system gorfforaethol (os yw system yn methu 10.1 yn gymwys, fel arall caiff tendrau a dderbynnir trwy unrhyw ddull arall eu gwrthod). Dylai dyfynbrisiau gael eu dychwelyd i'r adrannau priodol a dylid defnyddio system Dyfynbris Cyflym GwerthwchiGymru at y diben hwn os yw'r Swyddog Arweiniol yn barnu bod hynny'n briodol ar gyfer yr ymarfer arbennig hwnnw.
- 15.5 Rhaid peidio â datgelu enwau'r Ymgeiswyr.
- 15.6 Os yw'r system yn methu bydd y Prif Swyddog Cyllid yn gyfrifol am ddiogelu tendrau.
- 15.7 Pan ddaw copïau papur o Ddyfynbris i law:
- rhaid stampio'r dyddiad arnynt
 - rhaid i'r swyddog sy'n eu derbyn nodi llythrennau blaen ei enw arnynt
- Bydd y rheol hon yn gymwys i Dendrau os bydd problemau technegol.
- 15.8 Rhaid i'r Prif Swyddog Cyllid sicrhau bod pob tendr yn cael ei agor yr un

pryd, pan fydd y cyfnod ar gyfer eu cyflwyno wedi dod i ben, ym mhresenoldeb o leiaf un swyddog arall.

- 15.9 Os ymddengys fod camgymeriad mewn cais neu mewn gwybodaeth atodol, rhaid gwahodd yr Ymgeisydd i gadarnhau'r cais neu'i dynnu'n ôl. Os oes a wnelo'r camgymeriad â chyfanswm y tendr fel y'i cyfrifwyd o'r cyfraddau a dendrwyd a'r meintiau amrywiadwy, ystyrir mai'r cyfraddau yw'r cynnig ac addasir cyfanswm y tendr fel bo'n briodol ar gyfer contract a gaiff ei ail-fesur. Yn achos contract sefydlog ei bris ystyrir mai cyfanswm y tendr yw'r cynnig ac fe gaiff y gyfradd ei haddasu fel bo'n briodol. Gwahoddir yr Ymgeisydd i gadarnhau'r cais neu'i dynnu'n ôl yn y ddau achos.

16. GWEITHDREFNAU EGLURO

Caniateir egluro Gwahoddiad i Dendro ar gyfer darpar Ymgeiswyr neu Ymgeiswyr gwirioneddol neu geisio eglurhad o Dendr gan Ymgeisydd, naill ai'n ysgrifenedig neu drwy gyfarfod. Os bydd Ymgeiswyr yn gofyn am wybodaeth ychwanegol rhoddir yr wybodaeth honno iddynt yn ysgrifenedig. Rhaid cynnal pob gohebiaeth ysgrifenedig trwy ddefnyddio'r cyfleuster negeseua diogel o fewn y system e-Dendro corfforaethol (os oes problemau technegol gweler 10.1) a dylid cyfeirio at y Canllawiau Caffael.

17. GWERTHUSO A DYFARNU'R CONTRACT

- 17.1 Ar wahân i'r weithdrefn hysbysu a geir o dan Reol 5.6:
- rhaid cadw'r Dyfynbrisiau, y Tendrau a phwy yw'r Ymgeiswyr yn gyfrinachol ar bob adeg
 - ni ddylid rhoi gwybodaeth am ymateb un Ymgeisydd i Ymgeisydd arall.
- 17.2 Rhaid gwerthuso'r contractau a'u dyfarnu'n unol â'r Meini Prawf sy'n ymwneud â Dyfarnu.
- 17.3 Rhaid hysbysu ymgeiswyr yn unol â Rheol 5.6.
- 17.4 Os yw Gwerth Cyfan y Contract yn fwy na'r trothwyon tendro Ewropeaidd, bydd yn rhaid i'r Swyddog gyhoeddi Hysbysiad Dyfarnu Tendr yn OJEU cyn pen 30 o ddiwrnodau ar ôl dyfarnu'r contract.

18. DOGFENNAU'R CONTRACT A MATERION FFURFIOL Y CONTRACT

18.1 Dogfennau'r Contract

- 18.1.1 Rhaid cofnodi contractau'n ysgrifenedig neu'u gosod drwy ddefnyddio e-Gaffael neu Gerdyn Prynu gan nodi'n glir:
- yr hyn sydd i'w gyflenwi (disgrifiad ac ansawdd)
 - darpariaethau talu (y swm a'r amseriad)
Ar gyfer contractau sy'n werth mwy na £25,000 rhaid nodi'n glir
 - pryd y bydd gan y Cyngor hawl terfynu'r contract
 - bod y contract yn atebol i gyfraith atal twyll (yn unol â Rheol 18).
 - sut y câi'r contract ei amrywio pe bai angen
 - sut yr ymdrinnir â Hawliau Eiddo Deallusol
 - ni chaiff y contractwr aseinio nag is-gontractio heb gael caniatâd ysgrifenedig yn gyntaf
 - unrhyw ofynion o ran yswiriant
 - gofynion iechyd a diogelwch
- 18.1.2 Yn ogystal â'r uchod, rhaid nodi'n glir gyda chontractau sy'n uwch na £100,000:
- gofynion yr ombwdsman os ydynt yn berthnasol
 - gofynion diogelu data os ydynt yn berthnasol
 - rhaid cyflawni'r safonau siarter os ydynt yn berthnasol
 - y gofynion o ran cysylltiadau hiliol
 - y gofynion o ran y ddeddf Gwahaniaethu ar sail Anabledd
 - y gofynion o ran y Ddeddf Rhyddid Gwybodaeth
 - (os defnyddir asiantiaid i osod contractau) rhaid i'r asiantiaid gydymffurfio â RhGC y Cyngor sy'n ymwneud â chontractau
 - hawl gweld y dogfennau perthnasol a chofnodion y contractwr at ddibenion monitro ac archwilio os yw hynny'n berthnasol

18.2 DERBYN TENDR

Gwerth y Contract Safonol	Awdurdod i gymeradwyo derbyn tendr
Hyd at £24,999	Swyddog wedi ei ddynodi gan y Gwasanaeth Priodol
O £25,000 i	<ul style="list-style-type: none">• Swyddog wedi ei ddynodi gan y

£99,999	<p>Gwasanaeth priodol A</p> <ul style="list-style-type: none"> Rheolwr Llinell y Swyddog hwnnw <p>Bydd angen dau lofnod.</p>
O £100,000 hyd at £249,999	<ul style="list-style-type: none"> Swyddog wedi ei ddynodi gan y Gwasanaeth priodol AC un o'r canlynol; Y Prif Weithredwr Cyfarwyddwr Corfforaethol Swyddog Arweiniol Corfforaethol <p>Bydd angen dau lofnod</p>
£250,000 hyd at £1m	<p>Un o'r canlynol;</p> <ul style="list-style-type: none"> Y Prif Weithredwr Cyfarwyddwr Corfforaethol Swyddog Arweiniol Corfforaethol <p>A'R</p> <ul style="list-style-type: none"> Aelod Cabinet Priodol <p>Bydd angen dau lofnod.</p>
Yn fwy na £1m	Angen cymeradwyaeth y Cabinet.

Gwerth y Cytundebau Fframwaith a'r Contractau Unigol yn ôl y gofyn	Awdurdod i gymeradwyo derbyn tendr
Hyd at £24,999	<ul style="list-style-type: none"> Swyddog wedi'i ddynodi gan y Gwasanaeth priodol <p>Bydd angen un llofnod</p>
O £25,000 i £99,999	<ul style="list-style-type: none"> Swyddog wedi'i ddynodi gan y Gwasanaeth priodol

	<p>A</p> <ul style="list-style-type: none"> Rheolwr Llinell y Swyddog a ddynodwyd <p>Bydd angen dau lofnod</p>
O £100,000 hyd at £249,999	<ul style="list-style-type: none"> Swyddog wedi'i ddynodi gan y Gwasanaeth priodol <p>AC un o'r canlynol:</p> <ul style="list-style-type: none"> Y Prif Weithredwr Cyfarwyddwr Corfforaethol Swyddog Arweiniol Corfforaethol <p>Bydd angen dau lofnod</p>
£250,000 hyd at £1m	<p>Un o'r canlynol:</p> <ul style="list-style-type: none"> Y Prif Weithredwr Cyfarwyddwr Corfforaethol Swyddog Arweiniol Corfforaethol <p>AC</p> <ul style="list-style-type: none"> Aelod Cabinet priodol y gwasanaeth dan sylw <p>Bydd angen dau lofnod</p>

<p>£1m a hyd at £3m</p>	<ul style="list-style-type: none"> • Y Prif Weithredwr <p>NEU</p> <ul style="list-style-type: none"> • Gyfarwyddwr Corfforaethol <p>A'R</p> <ul style="list-style-type: none"> • Swyddog Arweiniol Corfforaethol: Cyllid a Chaffael / Prif Swyddog Cyllid <p>A'R</p> <ul style="list-style-type: none"> • Aelod Cabinet (sy'n gyfrifol am y Gwasanaethau Ariannol a Chaffael) <p style="text-align: right;">Bydd angen tri llofnod</p>
<p>Yn fwy na £3m</p>	<ul style="list-style-type: none"> • Angen cymeradwyaeth y Cabinet

18.2.1 Dylid cwblhau Contractau a Chytundebau Fframwaith fel a ganlyn:

Gwerth Cyfan	Dull cwblhau	Erbyn
Hyd at <u>£99,999</u>	Llofnod/Awdurdo diad E-Gaffael	Swyddog wedi ei ddynodi gan yr Adran briodol
Uwch na £100,000	selio	gweler Rheol 18.2.2

Rhaid cwblhau pob contract yn ffurfiol yn ysgrifenedig cyn cychwyn ar y cyflenwad, y gwasanaeth neu'r gwaith adeiladu, ac eithrio mewn amgylchiadau eithriadol, a'r pryd hynny bydd angen caniatâd ysgrifenedig gan y y Swyddog Arweiniol Corfforaethol: Gwasanaethau Cyfreithiol a Llywodraethu.

Bydd yn rhaid i'r Swyddog sy'n gyfrifol am sicrhau bod y contract yn cael ei lofnodi sicrhau bod y sawl sy'n llofnodi ar ran y parti contractio arall wedi cael awdurdod i wneud hynny.

18.2.2 Selio

Os caiff contractau eu cwblhau gan y ddwy ochr yn rhoi eu sêl ffurfiol, bydd yn rhaid gosod sêl y Cyngor yng ngŵydd swyddog awdurdodedig. Bydd pob sêl o eiddo'r Cyngor wedi ei rifo'n olynol, ei gofnodi a'i lofnodi gan y sawl sy'n dyst i'r sêl. Ni ddylid gosod y sêl heb awdurdod priodol gan y Cyngor, yr hwn y gellir ei ddirprwyo fel bo'n briodol. Rhaid selio contract neu Gytundeb Fframwaith o dan yr amgylchiadau canlynol:

- petai'n ddymunol i allu gorfodi gweithredu contract neu Gytundeb Fframwaith fwy na chwe blynedd ar ôl iddo ddod i ben; neu
- pris nominal yw'r pris a dalwyd neu a gafwyd o dan y contract ac nid yw'n adlewyrchu gwerth y nwyddau neu'r gwasanaethau; neu
- os oes unrhyw amheuaeth ynglŷn ag awdurdod y sawl sy'n llofnodi ar ran y parti contractio; neu
- os yw'r Gwerth Cyfan yn £100,000 neu'n fwy.

19. GWARANTAU A BONDIAU PERFFORMIAD Y PRIF GWMNI

- 19.1 Dylai'r Swyddog Arweiniol ystyried a oes angen gofyn am Warant Prif Gwmni os yw'r Ymgeisydd yn is-gwmni i brif gwmni ac:
- mae'r Gwerth Cyfan yn £100,000 neu'n fwy, neu
 - mae dyfarnu'r contract yn ddibynnol ar arfarniad o'r prif gwmni, neu
 - mae peth pryder ynglŷn â sefydlogrwydd yr Ymgeisydd;

Os bydd y Swyddog Arweiniol yn penderfynu peidio â gofyn am Warant Prif Gwmni, caiff y penderfyniad ei gofnodi a rhesymau eu rhoi.

- 19.2 Bondiau Perfformiad
- Dylai'r Swyddog Arweiniol Corfforaethol perthnasol ystyried a oes angen bond perfformiad er mwyn cyflawni contract sy'n werth £250,000 neu fwy a bydd naill ai'n:
- ardystio nad oes angen gwarant o'r fath gan roi rhesymau dros ei farn, neu,
 - bydd yn ymgynghori â'r swyddogion priodol gan bennu ymhlith amodau'r tendro beth fydd natur a maint y warant a roddir. Yn yr achos hwn bydd y Cyngor yn mynnu cael bond neu warant ddigonol arall dros berfformiad teilwng o'r contract.
 - Bydd gan y Cyfarwyddwr Corfforaethol perthnasol yr hawl i fynnu cael bond ar gyfer unrhyw gontract y tybir bod ei Werth Cyfan yn llai na £250,000 os credir bod amgylchiadau neilltuol yn golygu mai doeth yw hynny a bod rhesymau yn cael eu cofnodi.
- 19.3 Bydd y Swyddog Arweiniol Corfforaethol yn rhyddhau'r bond lle bo hynny'n briodol a chaiff y rhesymau eu cofnodi.

20. GWARCHOD RHAG LLYGREDD

- 20.1 Rhaid cadw at y Cod Ymddygiad ac ni oddefir gwahoddiadau i gynnig rhoddion neu wobr neu'u derbyn parthed dyfarnu unrhyw gontract neu berfformio unrhyw gontract. Mae safonau ymddygiad uchel yn orfodol. Os bydd rhywun yn ymddwyn yn llwgr caiff ei ddiswyddo ac mae'n drosedd o dan y statudau y cyfeirir atynt yn

Rheol 18.2

- 20.2 Rhaid cynnwys y cymalau canlynol ym mhob contract o eiddo'r Cyngor:
- "Caiff y Cyngor derfynu'r contract hwn ac adennill ei holl golledion os bydd y Contractwr, ei weithwyr neu rywun sy'n gweithredu ar ran y Contractwr yn gwneud un neu fwy o'r canlynol:
- (a) cynnig, rhoi neu gytuno i roi i rywun unrhyw gymhelliad neu wobr o ran y contract hwn neu unrhyw gontract arall o eiddo'r Cyngor (hyd yn oed os nad yw'r Contractwr yn gwybod beth sydd wedi ei wneud); neu
 - (b) cyflawni troseddau o dan y Deddfau Atal Llygredd 1889 hyd 1916 neu Adran 117(2) Deddf Llywodraeth Leol 1972; neu
 - (c) cyflawni twyll o unrhyw fath o ran y contract hwn neu unrhyw gontract arall o eiddo'r Cyngor naill ai'n unigol neu ar y cyd ag aelodau o'r Cyngor, contractwyr neu weithwyr.

Ni fyddai unrhyw gymal sy'n cyfyngu ar atebolrwydd y Contractwr yn gymwys i'r cymal hwn".

21. RHEOLWR CONTRACTAU

- 21.1 Bydd Cyfarwyddwyr yr adrannau sy'n noddi'n enwi Rheolwr Contractau ar gyfer pob contract newydd a fydd yn cyflawni'r swydd honno tra pery'r contract.
- 21.2 Rhaid i Reolwyr Contractau ddilyn y gweithdrefnau sydd wedi eu gosod yng Nghyfarwyddyd Caffael y Cyngor.

22. NEWIDIADAU

- 22.1 Yn unol â'r Rheolau Gweithdrefnau Ariannol a'r RhGC, bydd gan y Prif Swyddog Cyllid y pŵer (trwy ymgynghori â'r Swyddog Monitro a'r Swyddog Arweiniol Corfforaethol: Gwasanaethau Cyfreithiol a Llywodraethu) i wneud newidiadau o dro i dro i'r RhGC hyn. Caiff newidiadau o'r fath eu mabwysiadu'n ffurfiol gan y Cyngor.

23. MANTEISION CYMUNEDOL

- 23.1 Rhaid i Fanteision Cymunedol fod yn ystyriaeth ar gyfer pob contract

Cyfansoddiad Cyngor Sir Ceredigion -Rhan 4 Rheolau Gweithdrefn

RHAN 4 DOGFEN Rheolau Gweithdrefn Contractau

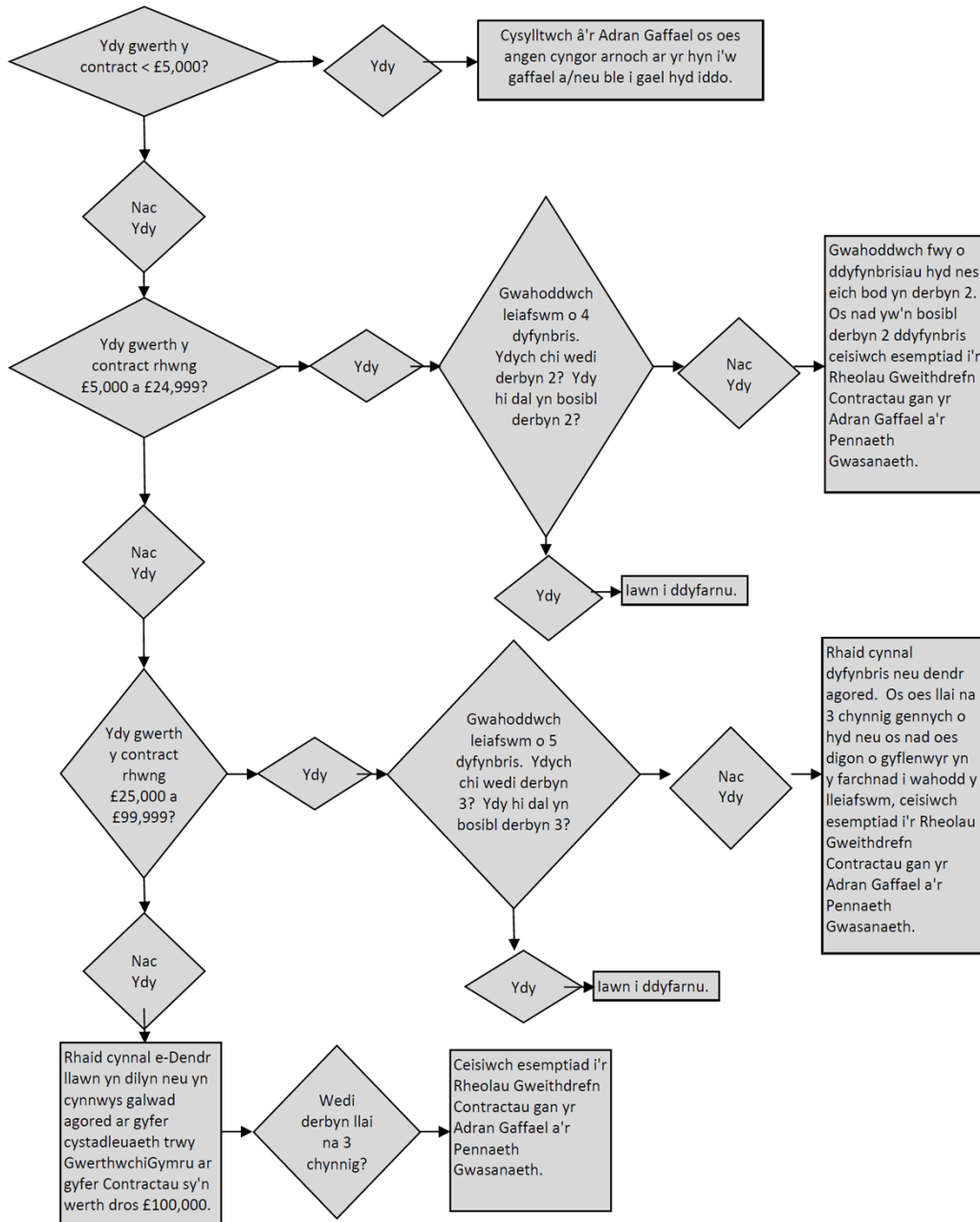
Cymeradwywyd gan y Cyngor ar

am nwyddau, gwasanaethau a gwaith, a'u cynnwys mewn contractau gwaith sy'n werth mwy na £2.0m, gweler hefyd y Cyfarwyddyd Caffael.

ATODIAD I

ATODIAD I: Y WEITHDREFN DDEWIS AR GYFER Y GWAHODDIAD I DENDRO NEU'R CAIS AM DDYFYNBRIS WRTH DDYFARNU CONTRACTAU

Siart Llif Gweithdrefn os na fodlonir Gofynion Lleiaf y Gwahoddiad neu'r Ddyfynbris



ATODIAD II: GWASANAETHAU ATODLEN 3

ATODLEN II

Rheoliadau 5(1)(d) a 74

GWASANAETHAU CYMDEITHASOL A GWASANAETHAU PENODOL ERAILL

Cod CPV	Disgrifiad
75200000-8; 75231200-6; 75231240-8; 79611000-0; 79622000-0 [Gwasanaethau cyflenwi staff cymorth domestig]; 79624000-4 [Gwasanaethau cyflenwi staff nyrsio] a 79625000-1 [Gwasanaethau cyflenwi staff meddygol] o 85000000-9 to 85323000-9; 98133100-5, 98133000-4; 98200000-5; 98500000-8 [Aelwydydd preifat gyda staff cyflogedig] a 98513000-2 i 98514000-9 [Gwasanaethau gweithlu ar gyfer aelwydydd, Gwasanaethau staff asiantaeth ar gyfer aelwydydd, Gwasanaeth staff clericyddol ar gyfer aelwydydd, Staff dros dro ar gyfer aelwydydd, Gwasanaethau cymorth yn y cartref a gwasanaethau domestig]	Iechyd, cymdeithasol a gwasanaethau cysylltiedig
85321000-5 a 85322000-2, 75000000-6 [Gweinyddiaeth, amddiffyn a gwasanaethau nawdd cymdeithasol], 75121000-0, 75122000-7, 75124000-1; o 79995000-5 i 79995200-7; o 80000000-4 Gwasanaethau addysg a hyfforddiant i 80660000-8; o 92000000-1 i 92700000-8 79950000-8 [Gwasanaethau trefnu arddangosfeydd, ffeiriau a chyngres], 79951000-5 [Gwasanaethau trefnu seminarau], 79952000-2 [Gwasanaethau digwyddiadau], 79952100-3 [Gwasanaethau trefnu digwyddiadau diwylliannol], 79953000-9 [Gwasanaethau trefnu gwyliau], 79954000-6 [Gwasanaethau trefnu partion], 79955000-3 [Gwasanaethau trefnu sioeau ffasiwn], 79956000-0 [Gwasanaethau trefnu ffeiriau ac arddangosfeydd]	Gwasanaethau gweinyddol, cymdeithasol, addysgol, gofal iechyd a diwylliannol
75300000-9	Gwasanaethau nawdd cymdeithasol gorfodol.
75310000-2, 75311000-9, 75312000-6, 75313000-3, 75313100-4, 75314000-0, 75320000-5, 75330000-8, 75340000-1	Gwasanaethau budd-daliadau
98000000-3; 98120000-0; 98132000-7; 98133110-8 a 98130000-3	Gwasanaethau cymunedol, cymdeithasol a phersonél eraill gan gynnwys gwasanaethau wedi'u darparu gan undebau llafur, sefydliadau

Cyfansoddiad Cyngor Sir Ceredigion -Rhan 4 Rheolau Gweithdrefn

RHAN 4 DOGFEN G_Rheolau Gweithdrefn Contractau

Cyneradwywyd gan y Cyngor 19 Mawrth 2019

	gwleidyddol, cymdeithasau ieuenctid a gwasanaethau sefydliad aelodaeth eraill.
98131000-0	Gwasanaethau crefyddol
55100000-1 i 55410000-7; 55521000-8 i 55521200-0 [55521000-8 Gwasanaethau arlwyo ar gyfer aelwydydd preifat, 55521100-9 Gwasanaethau pryd ar glud, 55521200-0 Gwasanaeth dosbarthu bwyd] 55520000-1 Gwasanaethau arlwyo, 55522000-5 Gwasanaethau arlwyo ar gyfer mentrau cludiant, 55523000-2 Gwasanaethau arlwyo ar gyfer mentrau eraill neu sefydliadau eraill, 55524000-9 Gwasanaethau arlwyo ysgolion 55510000-8 Gwasanaethau ffreutur, 55511000-5 Gwasanaethau ffreutur a chaffi cwsmeriaid cyfyngedig eraill, 55512000-2 Gwasanaethau rheoli ffreutur, 55523100-3 Gwasanaethau bwyd ysgolion	Gwasanaethau Gwestai a Bwytai
79100000-5 i 79140000-7; 75231100-5;	Gwasanaethau cyfreithiol i'r graddau y maent heb eu heithrio gan reoliad 10(1)(d)
75100000-7 i 75120000-3; 75123000-4; 75125000-8 i 75131000-3	Gwasanaethau gweinyddol a gwasanaethau llywodraeth eraill
75200000-8 i 75231000-4	Darparu gwasanaethau i'r Gymuned
75231210-9 i 75231230-5; 75240000-0 i 75252000-7; 794300000-7; 98113100-9	Gwasanaethau cysylltiedig â charchardai, diogelwch cyhoeddus a gwasanaethau achub i'r graddau y maent heb eu heithrio gan reoliadau 10(1)(h)
79700000-1 i 79721000-4 [Gwasanaethau ymchwiliadau a diogelwch, Gwasanaethau diogelwch, Gwasanaethau monitor larymau, Gwasanaethau gwarchodlu, Gwasanaethau gwyliadwriaeth, Gwasanaethau system tracio, Gwasanaethau tracio dihangwyr, Gwasanaethau patrôl, Gwasanaethau rhyddhau bathodynau adnabod, Gwasanaethau ymchwilio a Gwasanaethau asiantaethau ditectif] 79722000-1[Gwasanaethau graffeg], 79723000-8 [Gwasanaethau dadansoddi gwastraff]	Gwasanaethau ymchwiliadau a diogelwch
98900000-2 [Gwasanaethau a ddarperir gan sefydliadau a chyrrff all-diriogaethol] a 98910000-5 [Gwasanaethau yn benodol i sefydliadau a chyrrff rhyngwladol]	Gwasanaethau rhyngwladol
64000000-6 [Gwasanaethau post a thelegyfathrebu], 64100000-7 [Gwasanaethau post a negesydd], 64110000-0 [Gwasanaethau post], 64111000-7 [Gwasanaethau post yn gysylltiedig â phapurau newydd a chyfnodolion], 64112000-4 [Gwasanaethau post yn gysylltiedig â llythyrau], 64113000-1 [Gwasanaethau post yn gysylltiedig â pharseli],	Gwasanaethau post

Cyfansoddiad Cyngor Sir Ceredigion -Rhan 4 Rheolau Gweithdrefn

RHAN 4 DOGFEN G_Rheolau Gweithdrefn Contractau

Cyneradwywyd gan y Cyngor 19 Mawrth 2019

64114000-8 [Gwasanaethau cownter swyddfa'r post], 64115000-5 [Rhentu blwch post], 64116000-2 [Gwasanaethau poste-restante], 64122000-7 [Post swyddfa mewnol a gwasanaethau negesydd]	
50116510-9 [Gwasanaethau ail-fowldio teiars], 71550000-8 [Gwasanaethau gof]	Gwasanaethau amrywiol

Atodiad III

Codau Cyfiawnhau Esemptiadau o ran Contractau. (Nid yw'r rheoliadau hyn ond ar gael yn Saesneg)

JUSTIFICATION FOR THE USE OF THE NEGOTIATED PROCEDURE

Contracting Authorities should indicate in their return the justification for non-advertisement of a contract by reference to the appropriate letter (A-I) which relate to the specific provisions shown below, taken from regulation 32 of the Public Contract Regulations (2015).

Use of the negotiated procedure without prior publication of a contract notice

Regulation 32. —(1) In the specific cases and circumstances laid down in this regulation, contracting authorities may award public contracts by a negotiated procedure without prior publication.

General grounds

(2) The negotiated procedure without prior publication may be used for public works contracts, public supply contracts and public service contracts in any of the following cases:—

A

(where no tenders, no suitable tenders, no requests to participate or no suitable requests to participate have been submitted in response to an open procedure or a restricted procedure, provided that the initial conditions of the contract are not substantially altered and that a report is sent to the Commission where it so requests.

B

where the works, supplies or services can be supplied only by a particular economic operator for any of the following reasons:—

(i) the aim of the procurement is the creation or acquisition of a unique work of art or artistic performance,

(ii) competition is absent for technical reasons,

(iii) the protection of exclusive rights, including intellectual property rights,

but only, in the case of paragraphs (ii) and (iii), where no reasonable alternative or substitute exists and the absence of competition is not the result of an artificial narrowing down of the parameters of the procurement;

C

insofar as is strictly necessary where, for reasons of extreme urgency brought about by events unforeseeable by the contracting authority, the time limits for the open or restricted procedures or competitive procedures with negotiation cannot be complied with. The circumstances invoked to justify extreme urgency must not in any event be attributable to the contracting authority.

Supplies Only – The negotiated procedure without prior publication may be used for public supply contracts—

D (supplies only)

where the products involved are manufactured purely for the purpose of research, experimentation, study or development, but contracts awarded in reliance on this subparagraph shall not include quantity production to establish commercial viability or to recover research and development costs;

E (supplies only)

for additional deliveries by the original supplier which are intended either as a partial replacement of supplies or installations or as the extension of existing supplies or installations where a change of supplier would oblige the contracting authority to acquire supplies having different technical characteristics which would result in incompatibility or disproportionate technical difficulties in operation and maintenance;

F (supplies only)

for supplies quoted and purchased on a commodity market;

G (supplies only)

for the purchase of supplies or services on particularly advantageous terms, from either a supplier which is definitively winding up its business activities, or the liquidator in an insolvency procedure, an arrangement with creditors, or a similar procedure under national laws or regulations.

Additional ground relevant to public service contracts that follow a design contest

The negotiated procedure without prior publication may be used for public service contracts where the contract concerned—

H

(a) follows a design contest organised in accordance with this Part, and

(b) is to be awarded, under the rules provided for in the design contest, to—

(i) the winner of the design contest, or

(ii) one of the winners of the design contest.

Additional ground relevant to new works or services which repeat similar ones

I

The negotiated procedure without prior publication may be used for new works and services consisting of the repetition of similar works or services entrusted to the economic operator to which the same contracting authority awarded an original contract, provided that such works or services are in conformity with a basic project for which the original contract was awarded following a procedure in accordance with regulation 26(1) and (2) of the Public Contract Regulations (2015).